

---

**Commune de Tartas**

**Document d'Information Communal sur les Risques Majeurs**

**DICRIM**



**ADOPTONS LES BONS RÉFLEXES**



L'ÉLABORATION DE PLANS COMMUNAUX  
DE SAUVEGARDE EST COFINANCÉE PAR :

L'Union européenne avec le Fonds européen  
de développement régional.



La région Nouvelle-Aquitaine



Le Conseil Départemental des Landes



---

Document élaboré à partir du D.D.R.M.40 année 2011  
- Préfecture des Landes –

## **LE MOT DU MAIRE**

La tempête KLAUS du 24 janvier 2009 est venue nous rappeler avec une certaine brutalité que la protection des populations figurait parmi les missions confiées aux collectivités territoriales.

Cette préoccupation est partagée par l'équipe municipale de TARTAS et fait l'objet au quotidien de procédures diverses qui visent à s'assurer de la réalisation de cet objectif en cas de crise.

Les expériences récentes ont démontré que le cœur de l'efficacité doit résider dans une information précise et minutieuse des populations.

C'est le sens de ce DICRIM (Document d'Information Communal sur les Risques Majeurs), qui conformément à la réglementation souhaite vous informer sur les risques identifiés et cartographiés à ce jour sur la commune, ainsi que sur les consignes de sécurité à connaître en cas d'événement. Il mentionne également les actions menées afin de réduire au mieux les conséquences de ces risques et nous rappelle que si la sécurité des biens de personnes est l'affaire de chacun, la sécurité civile est l'affaire de tous.

Ce document est adressé à l'ensemble des foyers tartasates, et je me permets d'insister pour que vous le lisiez attentivement et que vous preniez garde à le conserver précieusement.

Pour autant, ce DICRIM ne doit pas nous faire oublier les autres risques, notamment ceux liés à la météorologie qui font l'objet régulièrement d'alertes par la télévision. Outre la tempête KLAUS déjà mentionnée, n'oublions pas les tempêtes de 1999 et de 2009, voire les inondations de 1952, 1981, 2001, et 2014, et à ce titre la montée des eaux de la Midouze est venue opportunément nous rappeler la récurrence de ce risque pour notre commune.

En parallèle la commune de Tartas a élaboré un Plan communal de Sauvegarde (PCS) dont l'objectif est d'organiser la mobilisation de tous les moyens communaux en fonction de tous les risques recensés sur la commune, et qui répertorie de manière exhaustive l'ensemble des procédures qui seraient mises en œuvre en cas de besoin. Lors des inondations de janvier 2014, le PCS a été mis en œuvre.

Je vous invite, par ailleurs, à venir consulter à la Mairie les dossiers d'informations et les plans mentionnés dans les pages qui suivent.

Pour plus d'efficacité et de réactivité une mise à jour permanente des informations utiles sera opérée, et ces documents feront l'objet d'une mise en ligne sur le site [www.tartas.fr](http://www.tartas.fr)

Dans les prochains mois de nouveaux services d'alerte viendront conforter ce dispositif, dont vous serez informés dès leur mise en œuvre, avec pour soucis de renforcer la réponse à l'objectif de protection de la population. A ce titre, le service messagerie par SMS proposé par la commune peut vous aider.

Je vous souhaite une bonne lecture de ce document, avec l'espoir que nous n'ayons jamais à mettre en pratique son contenu.

Le Maire,  
Jean-François BROQUÈRES

## **SOMMAIRE :**

### **LES PHÉNOMÈNES CLIMATIQUES**



Page 3

### **LES RISQUES SANITAIRES**



Page 6

### **LE RISQUE TRANSPORT DE MATIÈRES DANGEREUSES**



Page 7

### **LE RISQUE FEUX DE FORÊT**



Page 12

### **LE RISQUE INONDATION**



Page 14

### **LE RISQUE DE MOUVEMENT DE TERRAIN**



Page 17

### **LE RISQUE SISMIQUE**



Page 20

### **LE RISQUE INDUSTRIEL**



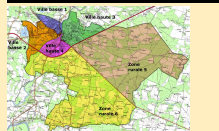
Page 22

### **LE PLAN ORSEC (COMPRIS D'IODE)**



Page 25

### **DÉCOUPAGE COMMUNAL**



Page 28



# LES PHÉNOMÈNES CLIMATIQUES



## Présentation du risque

Il arrive que des phénomènes météorologiques généralement « ordinaires » deviennent extrêmes et donc dangereux et lourds de conséquences.

Les risques climatiques se décrivent alors comme des phénomènes météorologiques dont l'intensité et/ou la durée sont exceptionnelles pour la région.

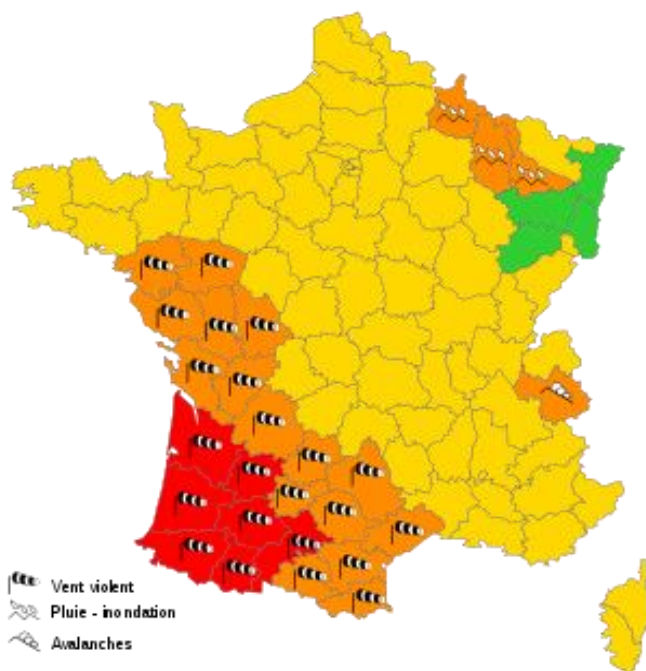
**Il s'agit d'un risque aléatoire qui peut survenir n'importe où, n'importe quand.**

Il faut rappeler que lors de la tempête Klaus du 24 Janvier 2009 des rafales de vent ont atteint 170 km/h, et occasionné de nombreux dégâts : humains et matériels (arbres déracinés, tuiles ou toitures arrachées, des milliers de foyers privés d'électricité et d'eau, voitures endommagées...).

**L'alerte est donnée à la population par tous moyens d'informations mis à disposition de la mairie, messages, contact Everyone, tableaux lumineux etc...**

## Information préventive

- NIVEAU 1 (vert) :** Pas de vigilance.
- NIVEAU 2 (jaune) :** Phénomène habituel dans la région, mais occasionnellement dangereux.
- NIVEAU 3 (orange) :** Vigilance accrue nécessaire, car phénomènes dangereux d'intensité inhabituelle prévus.
- NIVEAU 4 (rouge) :** Vigilance absolue obligatoire, car phénomènes dangereux d'intensité exceptionnelle prévus.



(Alerte météo annonçant la tempête Klaus, janvier 2009)

## **CONDUITE A TENIR :**

| <b>DÉPARTEMENT CLASSÉ ORANGE</b>   | <b>DÉPARTEMENT CLASSÉ ROUGE</b>   |
|--|---|
| <b>VENTS VIOLENTS</b>  |   |
| <ul style="list-style-type: none"><li>• Risque d'obstacles sur les voies de circulation.</li><li>• Risque de chutes de branches et d'objets divers.</li><li>• Rangez ou fixez les objets susceptibles d'être emportés.</li><li>• Limitez vos déplacements.</li></ul> | <ul style="list-style-type: none"><li>• Risque de chutes de branches et d'objets divers.</li><li>• Voies impraticables.</li><li>• Évitez les déplacements.</li><li>• N'intervenez en aucun cas sur les toitures et ne touchez pas les fils électriques tombés au sol.</li></ul> |
| <b>ORAGES</b>  |   |
| <ul style="list-style-type: none"><li>• Évitez l'utilisation du téléphone et des appareils électriques.</li><li>• Ne vous abritez pas sous les arbres.</li><li>• Limitez vos déplacements.</li></ul>   | <ul style="list-style-type: none"><li>• Évitez l'utilisation du téléphone et des appareils électriques.</li><li>• Ne vous abritez pas sous les arbres.</li><li>• Évitez les déplacements.</li><li>• Risque important d'inondation.</li></ul>                                    |
| <b>FORTES PRECIPITATIONS</b>   |   |
| <ul style="list-style-type: none"><li>• Limitez vos déplacements.</li><li>• Risque d'inondation.</li><li>• Ne vous engagez pas sur une voie inondée.</li><li>• Visibilité réduite.</li></ul>   | <ul style="list-style-type: none"><li>• Évitez les déplacements.</li><li>• Risque d'inondation important.</li><li>• Ne traversez pas une zone inondée.</li><li>• Suivez les conseils des autorités.</li></ul>   |



## CONDUITE A TENIR :

| DÉPARTEMENT CLASSÉ ORANGE   | DÉPARTEMENT CLASSÉ ROUGE  |
|---|---|
| <b>NEIGE / VERGLAS</b>  |   |
| <ul style="list-style-type: none"><li>• Routes difficiles et trottoirs glissants.</li><li>• Privilégiez les transports en commun.</li><li>• Munissez-vous d'équipements spéciaux en cas de déplacement.</li><li>• Renseignez-vous auprès du site internet du département des Landes :<br/><b><a href="http://www.landes.fr/info-routes">www.landes.fr/info-routes</a></b></li></ul> | <ul style="list-style-type: none"><li>• Routes impraticables et trottoirs glissants.</li><li>• Évitez les déplacements sauf nécessaires en prévenant vos proches, munissez-vous d'équipements spéciaux et de matériels en cas d'immobilisation prolongée.</li><li>• Renseignez-vous auprès du site internet du département des Landes :<br/><b><a href="http://www.landes.fr/info-routes">www.landes.fr/info-routes</a></b></li></ul>   |
| <b>CANICULE</b>   |   |
| <ul style="list-style-type: none"><li>• Passez au moins 3 heures par jour dans un endroit frais.</li><li>• Rafraîchissez-vous, mouillez-vous le corps plusieurs fois par jour.</li><li>• Buvez de l'eau fréquemment et abondamment même sans soif.</li><li>• Évitez de sortir aux heures les plus chaudes (12h - 17h).</li></ul>  | <ul style="list-style-type: none"><li>• Passez au moins 3 heures par jour dans un endroit frais.</li><li>• Rafraîchissez-vous, mouillez-vous le corps plusieurs fois par jour.</li><li>• Buvez de l'eau fréquemment et abondamment même sans soif.</li><li>• Prenez des nouvelles de vos voisins et vos proches, surtout s'ils vivent seuls et sont âgés.</li><li>• Évitez de sortir aux heures les plus chaudes (12h - 17h).</li></ul> |





# LES RISQUES SANITAIRES



## Présentation du risque

C'est la possibilité d'avoir une contamination de la population à cause d'un contact entre l'homme avec un virus, un produit chimique...

Il existe différents risques sanitaires :

- **Le risque épidémique**

Une épidémie, c'est le développement et la diffusion rapide d'une maladie souvent contagieuse parmi la population. Lorsqu'une épidémie se propage à plusieurs continents, voire à la planète entière on parle de pandémie.

- **Le risque pandémique**

C'est une épidémie qui s'est répandue très rapidement à travers le monde. Il s'agit souvent d'un nouveau virus contre lequel les populations sont peu ou pas protégées.

- **Le risque épizootie**

C'est la diffusion d'une maladie qui touche un grand nombre d'animaux d'une même espèce ou d'espèces différentes. Ce risque touche uniquement les animaux.

## Information préventive

### **Comment gérer le risque sanitaire ?**

- Mettre en place des règles de protection sanitaire
- Mettre en place les différents plans d'urgences sanitaires : plan national contre la grippe, plan blanc des hôpitaux, confinement, couvre-feu...
- Informer la population et développer les bons comportements
- Prévoir les risques de maladie

## CONDUITE A TENIR :

### **Les gestes barrières pour limiter la transmission des virus.**

- Se laver les mains régulièrement les mains ou utiliser une solution hydro alcoolique
- Tousser ou éternuer dans son coude ou dans un mouchoir
- Se moucher dans un mouchoir à usage unique puis le jeter
- Eviter de se toucher le visage
- Respecter une distance d'au moins un mètre avec les autres
- Saluer sans serrer la main et arrêter les embrassades
- En complément de ces gestes, porter un masque quand la distance d'un mètre ne peut être respectée



# LE RISQUE TRANSPORT DE MATIÈRES DANGEREUSES



## Présentation du risque

Les pollutions accidentelles, l'incendie, l'explosion, et les fuites toxiques constituent les risques liés au transport de matières dangereuses par voie ferrée ou routière.

## Manifestation du risque sur la commune de Tartas

Les accidents de Transport de Matières Dangereuses (T.M.D.) peuvent se produire n'importe où dans le département, ne serait-ce que pour une livraison de fioul domestique par exemple. De ce fait, **les axes routiers du département sont tous concernés par le risque « TMD »**.

Sur la commune, la **D 824**, la **D 924**, la **D 332**, la **D 18**, la **D 110**, la **D 7**, la **D 924 E**, la **D 141**, la **D 41**, la **D 14** et l'ensemble des chemins communaux ne sont pas à l'abri d'un accident impliquant un véhicule transportant des produits toxiques ou polluants, donc dangereux pour notre environnement.

Pour la **D 824**, la **D 924**, la **D 332**, la **D 18**, la **D 110**, la **D 7**, la **D 924 E**, la **D 141**, la **D 41** et la **D 14**, le transport de matières dangereuses est très important ainsi que la circulation de véhicule de tourisme et de transport en commun. Les zones longeant la **D 824**, la **D 924**, la **D 332**, la **D 18**, la **D 110**, la **D 7**, la **D 924 E**, la **D 141**, la **D 41** et la **D 14** sont concernées dans leur ensemble. Les quartiers en périphérie de l'axe routier sont particulièrement intéressés.

Les zones concernées par des conduites souterraines sont (**voir carte**)  
Une zone de sécurité de **100 mètres** est imposée de part et d'autre de la canalisation sur toute sa longueur (zone rouge sur la carte).

La zone longeant la ligne de chemin de fer est concernée dans son ensemble sur un périmètre déterminé par les services compétents au moment de l'incident.

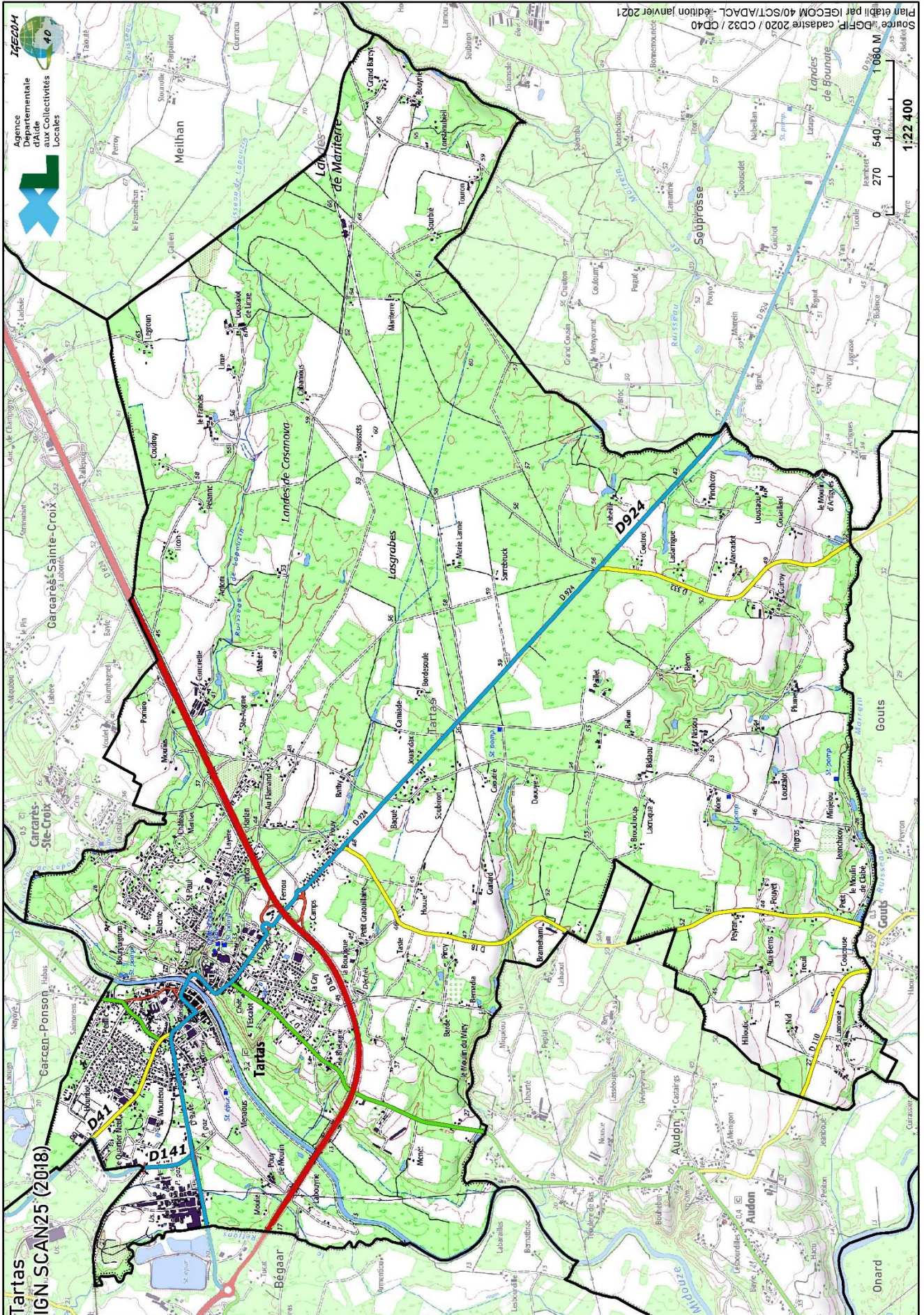
## L'alerte et l'organisation des secours

**L'alerte est donnée à la population par tous moyens d'informations mis à disposition de la mairie, messages, contact Everyone, tableaux lumineux etc...**

En cas d'urgence (évacuation et sécurisation d'un quartier), le dispositif sera renforcé par les pompiers, les gendarmes et conduira le Maire à déclencher le Plan Communal de Sauvegarde afin d'engager les mesures nécessaires à l'évacuation, l'accueil ou le relogement des populations.



# Carte axes routiers



## **CONDUITE A TENIR :**

### ⇒ **PENDANT :**

- S'éloigner rapidement du lieu de l'accident, au moins de 300m.
- Ne pas fumer.
- En cas de risque toxique, procéder au confinement, c'est-à-dire se réfugier dans un local clos.
- Calfeutrer les baies et bouches d'aération afin d'éviter la pénétration des gaz, fumée ou vapeur toxiques.
- N'évacuer les lieux que sur décision des autorités compétentes.

### ⇒ **APRÈS LA LEVÉE DE L'ALERTE :**

- Ne pas consommer l'eau du robinet ni celle d'un captage privé sans l'autorisation des services compétents.
  - Ne pas consommer des légumes du jardin sans autorisation car ils peuvent stocker des particules toxiques.
  - Libérer les baies et bouches d'aération.

## **ATTENTION :**

### **Si vous êtes témoin d'un accident, donnez l'alerte :**

**18 pompiers  
17 police ou gendarmerie  
15 SAMU  
112 numéro d'urgence européen**

### **En précisant si possible :**

**Le lieu exact  
La nature du sinistre  
Le nombre de victimes  
Les codes du produit (plaque orange)**

**NE PAS RACCROCHER AVANT QUE L'INTERLOCUTEUR  
VOUS L'AUTORISE**

# Les étiquettes de danger sur véhicule et citerne

Les matières dangereuses sont réparties dans différentes **classes**. Les **plaques signalétiques** permettent d'identifier rapidement la nature du danger et la nature du produit. Cette plaque est en forme de losange et mesure 30x30cm.



Dangers divers



Comburant



Liquide ou Solide présentant des émanations de gaz Inflammable au contact de l'eau



Gaz ou liquide inflammable



Solide inflammable



Inflammation spontanée



Risque d'explosion



Gaz comprimé



Matière ou Gaz corrosif



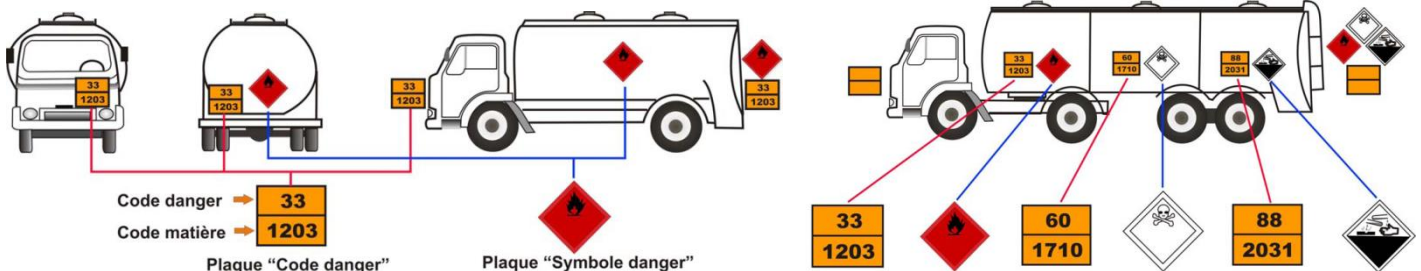
Matière infectée



Matière ou Gaz toxique



Matière Radio active



# Les étiquettes de danger sur les emballages

Uniformisation avec la réglementation de l'Union Européenne.

***HIER***

***AUJOURD'HUI***



**Corrosif – Ronge les objets ou la peau !**

Manipuler avec précautions, porter des lunettes de sécurité et des gants.



**Irritant ou Nocif – Dangereux en cas de contact !**

Manipuler avec précautions, bien se laver les mains après usage.



**Toxique – Poison mortel !**

Ne pas toucher sauf nécessité. Manipuler avec précautions, toujours porter des gants.



**Inflammable – Brûle facilement ou très facilement !**

Tenir éloigné de toute étincelle ou source de chaleur ainsi que des produits comburants.



**Comburant – Fait brûler les autres substances !**

Tenir éloigné de toute étincelle ou source de chaleur ainsi que des produits combustibles.



**Explosif – Peut exploser !**

Tenir éloigné de toute étincelle ou source de chaleur, attention aux chocs.



**Dangereux pour l'Environnement – Tue les animaux et les plantes !**

Ne pas jeter dans les éviers, récupérer dans un récipient spécial après utilisation.



**Récipient contenant un gaz sous pression !**

Manipuler avec précaution.



**Dangereux pour la santé !**

Manipuler avec précautions, bien se laver les mains après usage.



# LE RISQUE FEUX DE FORÊT



## Présentation du risque

C'est un incendie qui démarre et se propage dans la forêt ou dans d'autres terres boisées.

Le risque Feux de forêt constitue un risque saisonnier, extrêmement lié aux conditions météorologiques. La saison feux de forêt recouvre une période « enveloppe » du 1<sup>er</sup> mars au 30 septembre.

## Manifestation du risque sur la commune de Tartas

L'entretien régulier des forêts et des pistes forestières limite l'impact des incendies et facilite l'action des secours chargés de la surveillance du massif forestier des Landes.

Cependant, la surface boisée représente **42 %** de notre commune soit **1289 hectares**.

**L'alerte est donnée à la population par tous moyens d'informations mis à disposition de la mairie, messages, contact Everyone, tableaux lumineux etc...**



## **CONDUITE A TENIR :**

### ⇒ **AVANT L'ARRIVÉE IMMINENTE DU FRONT DE FLAMMES :**

- Abriter les véhicules.
- Calfeutrer les baies et bouches d'aération afin d'éviter la pénétration des flammes et fumées.
- N'évacuer les lieux que sur décision des Sapeurs-Pompiers.



**Fermer les bouteilles de gaz situées à l'extérieur de l'habitation et les abriter.**



**Fermer portes et volets.**



**Rentrer rapidement dans le bâtiment le plus proche.**

### ⇒ **PENDANT :**

- Ne pas quitter votre maison.

#### **Si le sinistre vous surprend à l'écart de toute construction :**

- Rechercher une zone dépourvue de végétation (un arial, un champ).

### ⇒ **APRÈS :**

- Ne pas sortir sans se protéger par une tenue qui recouvre l'ensemble du corps.
- Éteindre les foyers résiduels.
- Inspecter la maison soigneusement à la recherche d'éventuels foyers et libérer les baies et bouches d'aération.

⇒ *S'enquérir des besoins du voisinage.*

## **ATTENTION :**

**EN AUCUN CAS VOUS NE DEVEZ VOUS APPROCHER D'UN FEU DE FORÊT.**



# LE RISQUE INONDATION



## Présentation du risque

L'inondation est une montée des eaux due à une augmentation de débit des cours d'eau lors de pluies importantes.

## Manifestation du risque sur la commune de Tartas

L'entretien régulier des cours d'eau limite l'impact des crues, néanmoins notre commune est soumise à un risque d'inondation de plaine et de crue périurbaine : les cours d'eau concernés sont « **la Midouze et l'Adour** ».

**L'alerte est donnée à la population par tous moyens d'informations mis à disposition de la mairie, messages, contact Everyone, tableaux lumineux etc...**

En effet **177 habitations (250 habitants)** sont concernées par cet aléa.

## L'alerte et l'organisation des secours

Ce risque est annoncé en cas de vigilance par un répondeur d'information (répondeur préfectoral) au **05.40.25.40.20**

En fonction de la situation, le Maire déclenchera le plan communal de sauvegarde afin d'engager les mesures nécessaires à l'évacuation, l'accueil ou le relogement des populations.



**Rentrer dans le bâtiment le plus proche.**

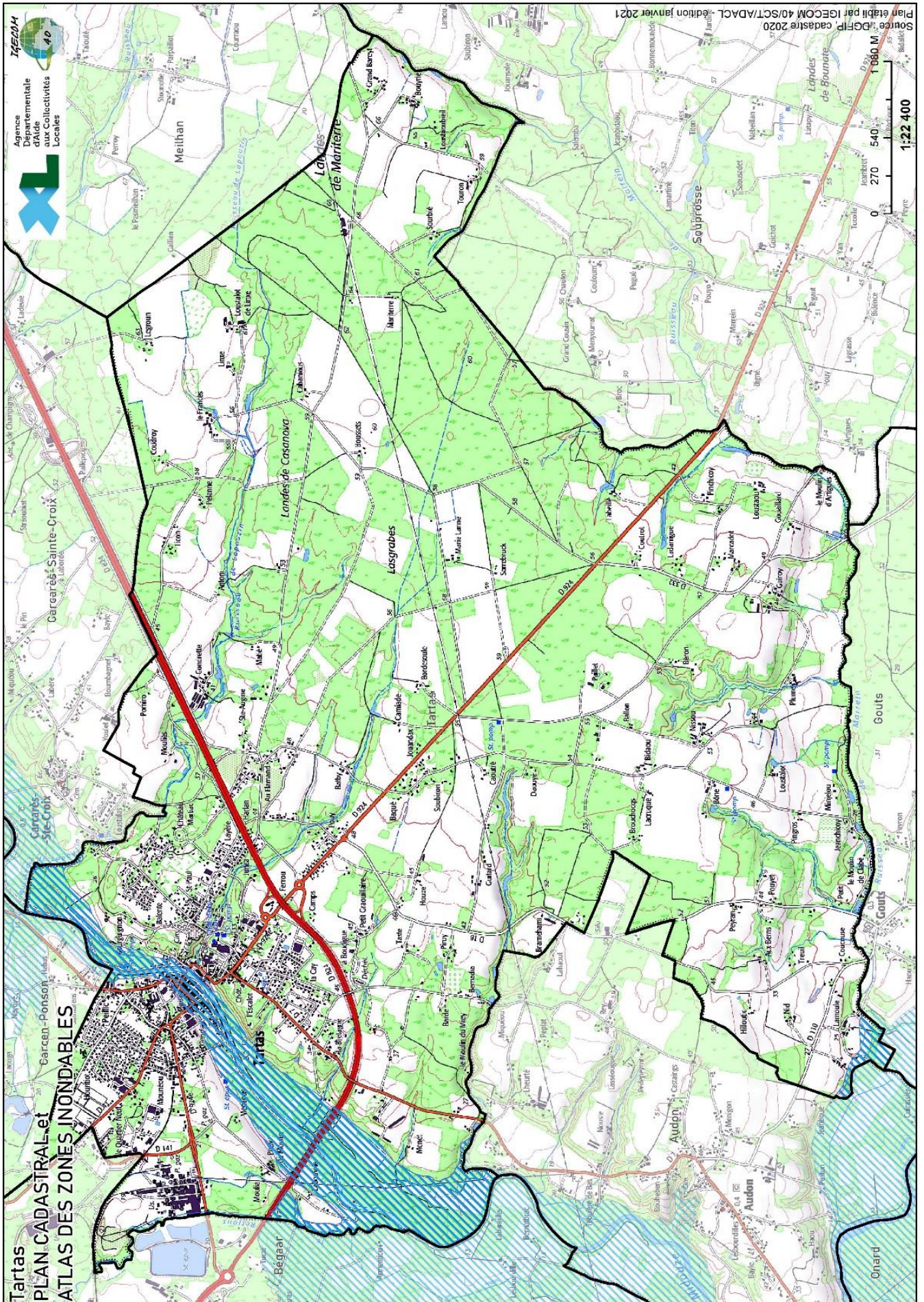


**Couper l'électricité et le gaz.**



**Monter dans les étages.**

# Commune de Tartas - zone inondable





## **CONDUITE A TENIR :**

### ⇒ **AVANT :**

- Mettre à l'abri les objets et documents de valeur (papiers personnels).
- Fermer les portes, fenêtres, aérations.
- Prévoir une éventuelle évacuation.

### ⇒ **PENDANT :**

- Couper l'électricité et le gaz.
- Rester à l'écoute des radios locales et appliquer les consignes des autorités.
- Ne pas se déplacer sauf sur ordre des autorités ou des services de secours.
- Ne consommer l'eau du réseau ou d'un captage privé qu'après autorisation des services compétents.

### ⇒ **APRÈS :**

- Aérer les pièces, désinfecter à l'eau de Javel.
- Ne rétablir le courant que si l'installation est sèche.
- Chauffer dès que possible.

**« Pour votre assureur, conservez vos biens endommagés jusqu'au passage de l'expert. A défaut, prenez un maximum de photos »**

## **ATTENTION :**

Un véhicule ne constitue en rien un moyen de protection efficace. Au contraire, 30cm d'eau suffisent à soulever et emporter une voiture.

Le fait de ne pas vous déplacer pendant une inondation (sauf évacuation) et le respect des consignes données par les autorités ou les services de secours garantiront votre sécurité.



**Libérer les lignes pour les services de secours.**



**Ne pas aller chercher les enfants à l'école.**

**Leur prise en charge sera assurée par le personnel compétent.**



# LE RISQUE MOUVEMENT DE TERRAIN



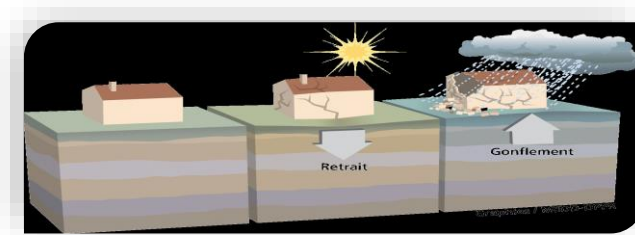
## Présentation du risque

Un mouvement ou glissement de terrain, est un déplacement plus ou moins brutal du sol ou du sous-sol. Il est fonction de la nature et de la disposition des couches géologiques. Le glissement est dû à des processus lents d'érosion favorisés par l'action de l'eau ou de l'homme.

### Manifestation du risque sur la commune de Tartas

Le phénomène mouvement de terrain est relativement marginal sur la commune. Il se caractérise essentiellement par des affaissements de terrain dus à la pluie.

**Le retrait-gonflement des argiles** : les variations de la quantité d'eau dans certains terrains argileux produisent des gonflements (période humide) et des tassements (période sèche).



### Information préventive

Même si les mouvements de terrain ne sont pas des risques majeurs du département, les mesures suivantes ont été prises :

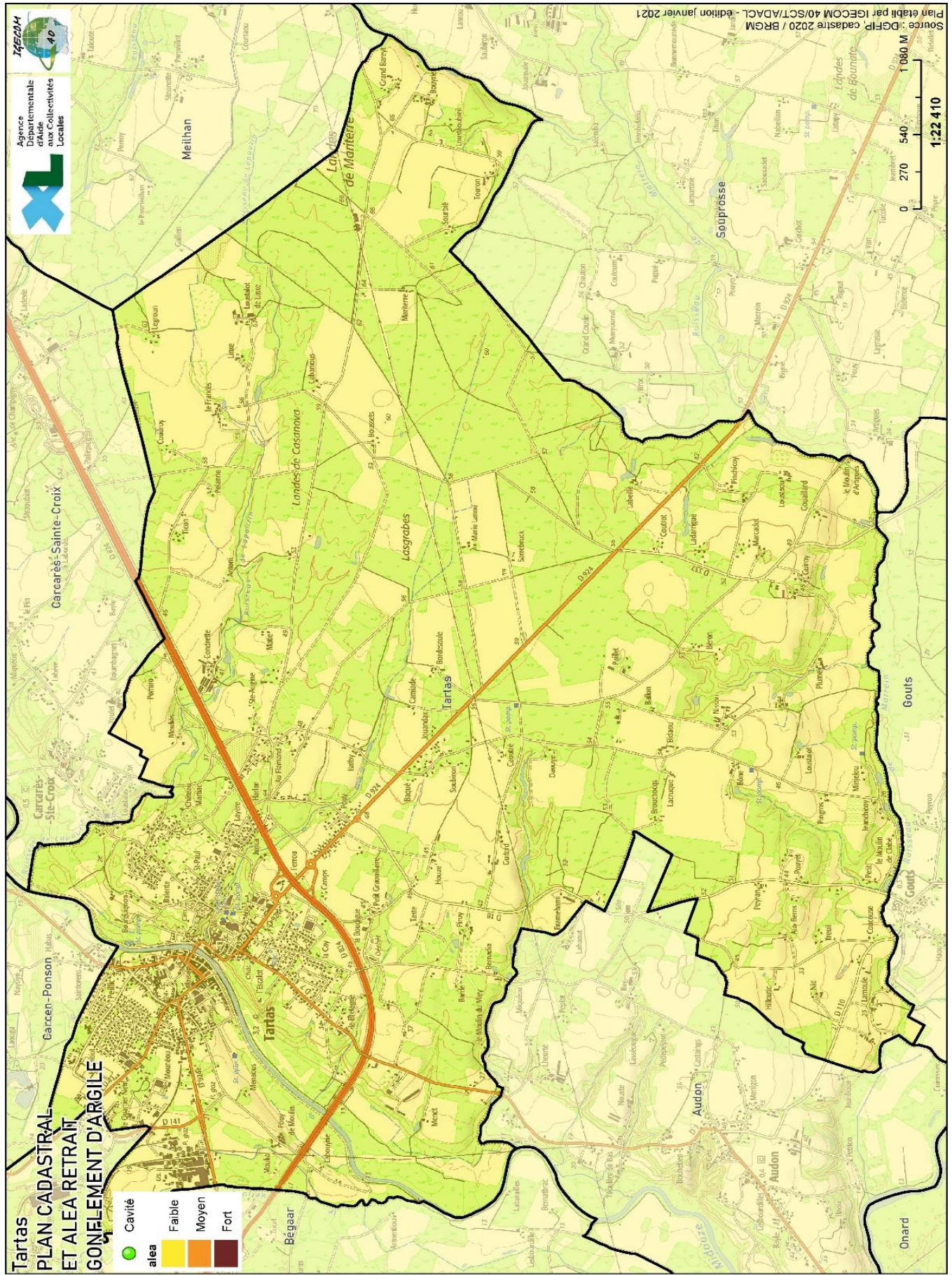
- Études géologiques dans les zones à risque,
- Surveillance des mouvements déclarés,
- Information préventive de la population.

### L'alerte et l'organisation des secours

**L'alerte est donnée à la population par tous moyens d'informations mis à disposition de la mairie, messages, contact Everyone, tableaux lumineux etc...**

En fonction de la situation, le Maire déclenchera le Plan Communal de Sauvegarde afin d'engager les mesures nécessaires à l'évacuation, l'accueil ou le relogement des populations.

# Commune de Tartas – risque mouvement de terrain



## **CONDUITE A TENIR :**

### ⇒ **AVANT :**

- **S'informer des risques encourus et les consignes suivantes.**

### ⇒ **PENDANT :**

- **Gagner au plus vite les hauteurs les plus proches.**
- **Ne pas revenir sur ses pas.**
- **Ne pas entrer dans un bâtiment endommagé.**

### ⇒ **APRÈS :**

- **Évaluer les dégâts et les dangers.**
- **Informers les autorités.**
- **Se mettre à disposition des secours.**



**Gagner les hauteurs les plus proches.**



**Si vous ne pouvez évacuer un bâtiment.**

**Mettez-vous sous une table et attendez la fin de l'alerte.**

## **ATTENTION :**

**NE VOUS APPROCHEZ PAS DES BÂTIMENTS INSTABLES OU ENDOMMAGÉS**



**Libérer les lignes pour  
les services de secours.**

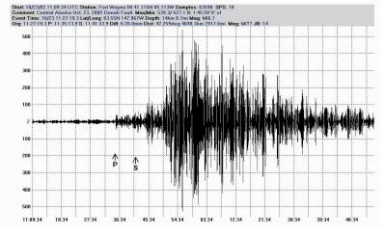


**Ne pas aller chercher les  
enfants à l'école.**

**Leur prise en charge sera  
assurée par le personnel  
compétent.**



# LE RISQUE SISMIQUE



## Présentation du risque

Le risque sismique est présent **partout à la surface du globe**, son intensité variant d'une région à une autre. Le département n'échappe pas à la règle, puisque l'activité peut être très faible ou faible dans certaines communes, et modéré en se rapprochant des Pyrénées.

### Manifestation du risque sur la commune de Tartas

Le **risque sismique** est faible sur la commune.

Il se caractérise essentiellement par :

**La magnitude** qui traduit l'énergie libérée par le séisme. Elle est généralement mesurée sur l'échelle de Richter. Augmenter la magnitude d'un degré revient à multiplier l'énergie par 30.

**L'intensité** qui mesure les effets et dommages du séisme en un lieu donné. On utilise habituellement l'échelle MSK, qui comporte douze degrés. Le premier degré correspond à un séisme non perceptible, le douzième à un changement total du paysage.

À la surface du sol, le point situé à la verticale du foyer est appelé **épicentre**.

### Information préventive

L'échelle de Richter, établie par Charles Richter, mesure la magnitude des séismes qui est évaluée à partir de l'amplitude des ondes sismiques enregistrées sur le sismographe. Elle sert de référence sur le plan scientifique mais au plan pratique, une seconde échelle dite « d'intensité » est plus utilisée.

### L'alerte et l'organisation des secours

**L'alerte est donnée à la population par tous moyens d'informations mis à disposition de la mairie, messages, contact Everyone, tableaux lumineux etc...**

En fonction de la situation, le Maire déclenchera le plan communal de sauvegarde afin d'engager les mesures nécessaires à l'évacuation, l'accueil ou le relogement des populations.

## **CONDUITE A TENIR :**

### ⇒ **AVANT :**

- **S'informer des risques encourus et des consignes suivantes.**

### ⇒ **PENDANT :**

- **Si l'on est à l'intérieur, se mettre à l'abri près d'un mur, d'un pilier porteur, sous des meubles, s'éloigner des fenêtres.**
- **Si l'on est à l'extérieur, s'éloigner de tout ce qui peut s'effondrer (bâtiments, ponts, fils électriques) et des cours d'eau si en amont est construit un barrage ou une retenue.**
- **Si l'on est en voiture, s'arrêter si possible à distance de constructions et de fils électriques et ne pas descendre avant la fin de la secousse.**

### ⇒ **APRÈS :**

- **Évaluer les dégâts et les dangers.**
- **Couper l'eau, le gaz et l'électricité, ne pas allumer de flamme et ne pas fumer. En cas de fuite de gaz, ouvrir les fenêtres et les portes et prévenir, si possible les autorités.**
- **Évacuer le plus rapidement possible les bâtiments ; attention il peut y avoir d'autres secousses.**



**Évacuer le plus vite possible.**



**Si vous ne pouvez évacuer un bâtiment.**

**Mettez-vous sous une table et attendez la fin de l'alerte.**

### **ATTENTION :**



**Libérer les lignes pour les services de secours.**



**Ne pas aller chercher les enfants à l'école.**

**Leur prise en charge sera assurée par le personnel compétent.**



# LE RISQUE INDUSTRIEL



## Présentation du risque

Le risque industriel se caractérise par un accident susceptible de se produire sur un site industriel et d'entraîner des conséquences graves pour le personnel, les populations, les biens et l'environnement.

### Manifestation du risque sur la commune de Tartas

La commune est soumise à un important risque industriel.

Les installations concernées sont **Fabrication de pâte spéciale (résidu produit du bois pour liqueur chimique) +Explosion.**

**L'alerte est donnée à la population par tous moyens d'informations mis à disposition de la mairie, messages, contact Everyone, tableaux lumineux etc...**

### Information préventive

Certaines installations industrielles sont soumises à déclaration ou à autorisation, d'autres sont soumises aux directives SEVESO.

L'appellation SEVESO est une directive européenne qui concerne la maîtrise des dangers liés à des substances dangereuses. Elle prévoit deux seuils de classement SEVESO seuil bas et SEVESO seuil haut en fonction de la quantité de substances dangereuses présentes dans l'établissement.

Les principales manifestations du risque industriel peuvent être :

- L'incendie,
- L'explosion,
- Le risque toxique (pollution de l'air, de l'eau, du sol et des végétaux).

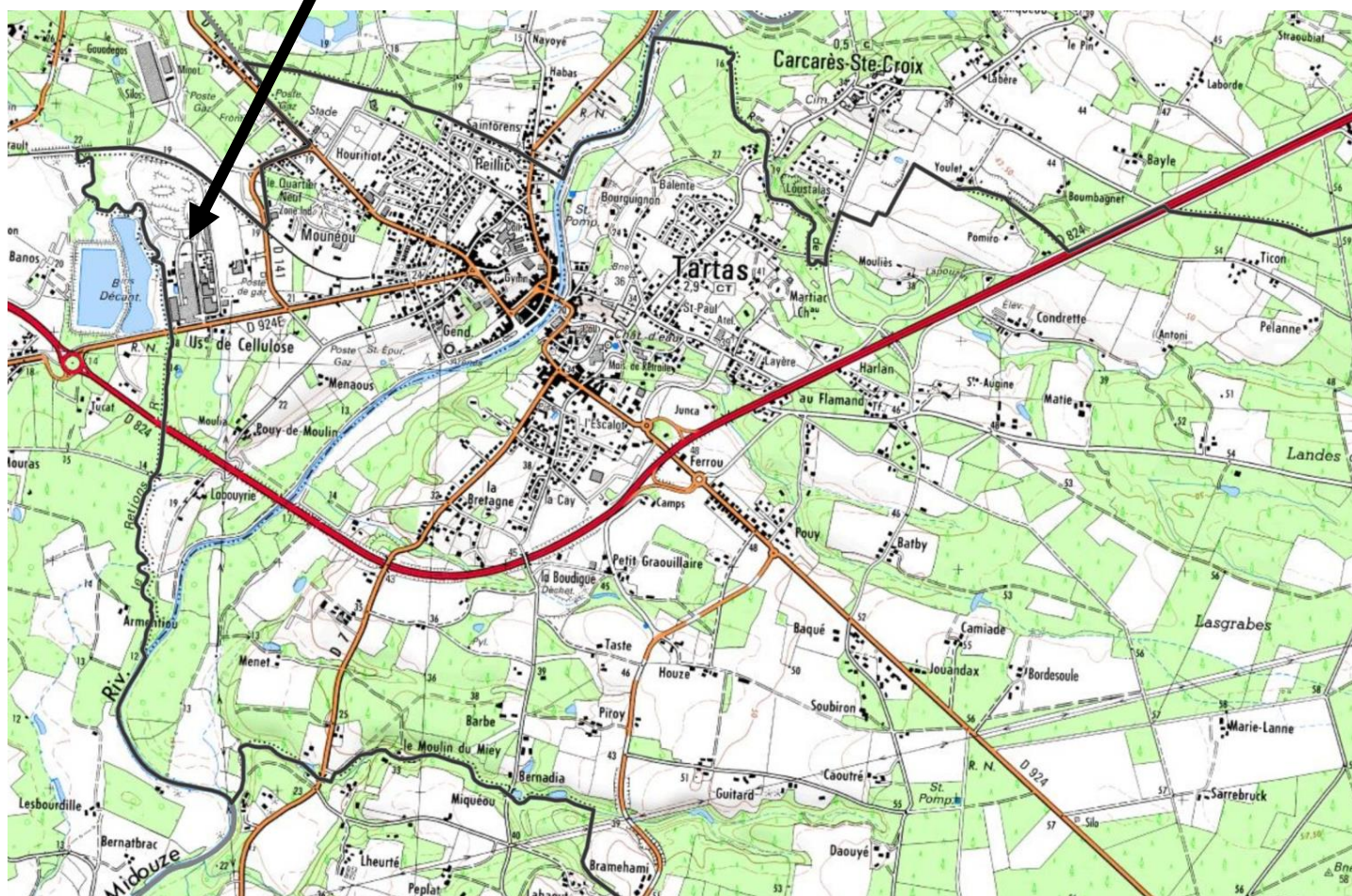
# LOCALISATION DES ZONES A RISQUES

Usine RAYONIER de Tartas

Dangerosité : SEVESO seuil bas



(Périmètre de sécurité 960 mètres)





## **CONDUITE A TENIR :**

### ⇒ **AVANT :**

- S'informer des risques encourus et les consignes suivantes.

### ⇒ **PENDANT :**

- S'éloigner rapidement du lieu de l'accident au moins de 300m.
- Ne pas fumer.
- En cas de risque toxique, procéder au confinement, c'est-à-dire se réfugier dans un local clos.
- Calfeutrer les baies et bouches d'aération afin d'éviter la pénétration des gaz, fumée ou vapeur toxiques.
- N'évacuer les lieux que sur décision des autorités compétentes.



**Rentrer rapidement dans le bâtiment le plus proche.**



**Ecouter la radio  
Fréquences 100.5 FM**

### ⇒ **APRÈS LA LEVÉE DE L'ALERTE (par les autorités compétentes) :**

- Ne pas consommer l'eau du robinet ni celle d'un captage privé sans l'autorisation des services compétents.
- Ne pas consommer des légumes du jardin sans autorisation car ils peuvent stocker des particules toxiques.
- Libérer les baies et bouches d'aération.

### **ATTENTION :**

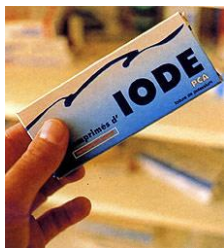


**Libérer les lignes pour  
les services de secours.**



**Ne pas aller chercher les  
enfants à l'école.**

**Leur prise en charge sera  
assurée par le personnel  
compétent.**



# LE PLAN ORSEC

## Stockage et distribution de comprimés d'iode



Afin de prévenir les risques pour la santé qu'engendrerait un accident dans une centrale nucléaire, les pouvoirs publics ont décidé de constituer des stocks de comprimés d'iode pour le département.

Le département des Landes est concerné par la centrale nucléaire de Golfech dans le Tarn et Garonne (proximité et vent dominant dans le sens Toulouse/Bordeaux) mais aussi par la centrale nucléaire du Blayais en Gironde.

Les rejets radioactifs liés à un accident sur une centrale contiennent majoritairement de l'iode radioactif qui se fixe principalement sur la thyroïde. Seule l'absorption d'un comprimé d'iode stable permet, en saturant par anticipation la thyroïde, d'éviter la fixation de l'iode radioactif et ainsi de limiter considérablement les risques de cancer.

## Alerte et information

**En cas d'alerte transmise par la préfecture via les médias locaux, nous vous demandons de vous rendre sans délai, dans une des pharmacies du secteur, répertoriée sur la carte ci-jointe, où un traitement préventif vous sera distribué.**

**Une fois le traitement récupéré, il vous est demandé de prendre les comprimés préventifs SUR ORDRE DU PRÉFET et d'écouter France Bleu Gascogne (100.5 FM), France Info (105.5 FM) et/ou de regarder France 3 Aquitaine. Ainsi vous serez régulièrement tenu informé et d'autres consignes pourront éventuellement vous être données.**

**Les personnes ayant une allergie à l'iode et les personnes traitées pour leur glande thyroïde doivent prendre conseil auprès de leur médecin.**

### CONDUITE À TENIR :

#### ⇒ AVANT :

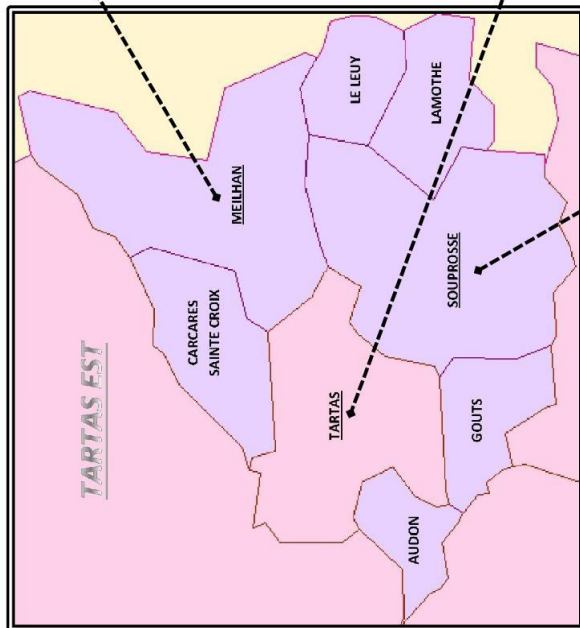
- Faire une réserve d'eau potable, de préférence embouteillée.
- Récupérer le traitement préventif dans une des pharmacies agréées.

#### ⇒ PENDANT :

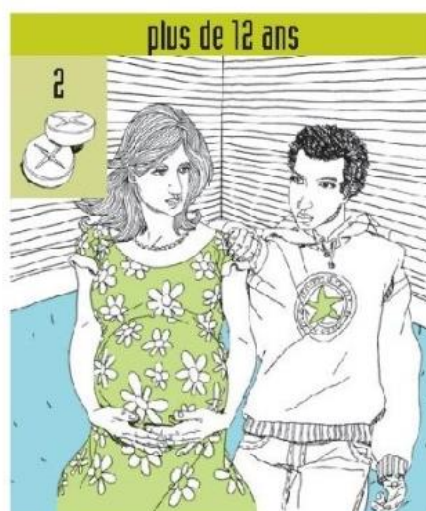
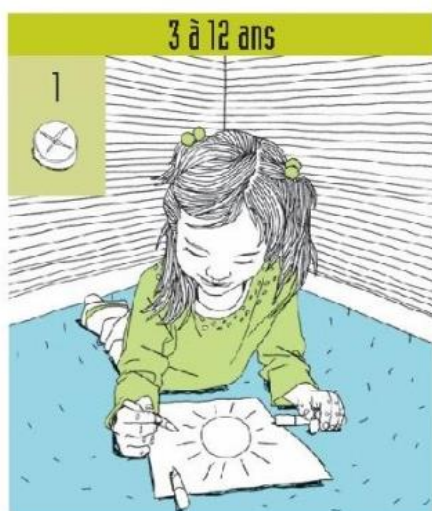
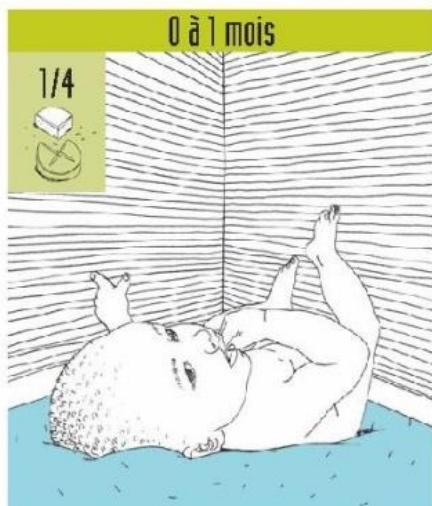
- Se confiner dans un local clos (Fermer les portes, fenêtres, aérations).
- Ne pas consommer l'eau du réseau ou d'un captage privé.
- Appliquer les consignes des autorités.

# CARTOGRAPHIE DES PHARMACIES DU SECTEUR DE TARTAS EST

« En charge de la distribution de l'IODE dans le cadre du plan ORSEC »

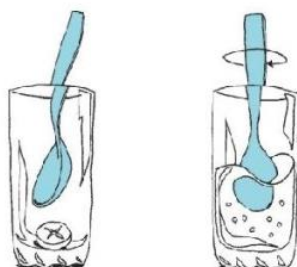


# **POSOLOGIE POUR LA PRISE DES COMPRIMES DOSES A 65 MG**



## **Mode d'emploi**

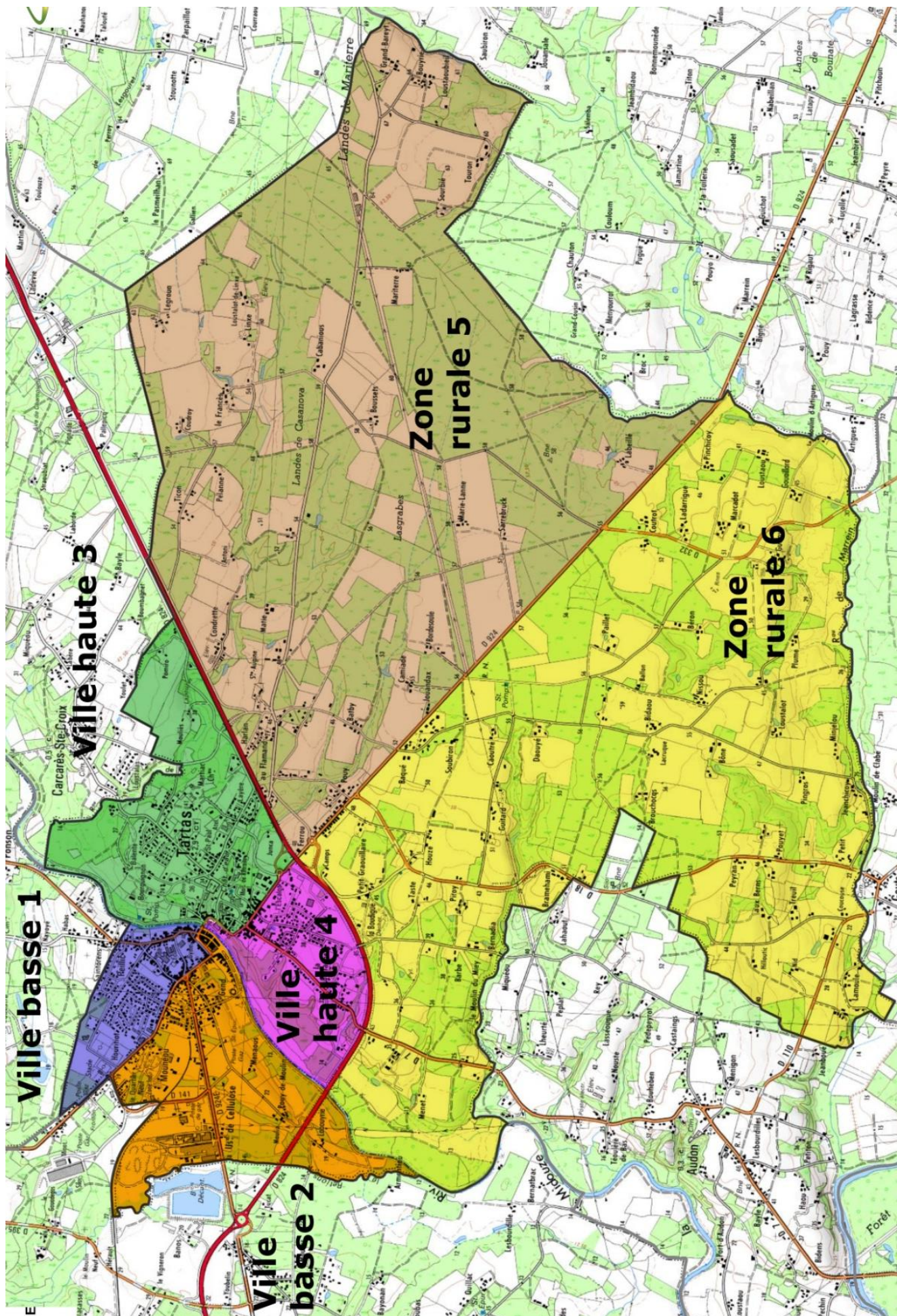
Le comprimé se prend dissous dans une boisson (eau, lait, jus de fruits).



Les jeunes de moins de 18 ans et les femmes enceintes sont les plus sensibles, leur protection est prioritaire.

**En cas d'accident nucléaire, le comprimé d'iode doit être pris sur instruction du préfet.**

# Répartition de la population sur la commune par zone



## **EN CAS D'URGENCE**

|                                    |                       |
|------------------------------------|-----------------------|
| <b>Pompiers .....</b>              | <b>18</b>             |
| <b>Gendarmerie/Police .....</b>    | <b>17</b>             |
| <b>SAMU .....</b>                  | <b>15</b>             |
| <b>Météo France .....</b>          | <b>08.99.71.02.40</b> |
| <b>N° D'urgence Européen .....</b> | <b>112</b>            |

## **Où S'INFORMER**

|  |                       |
|--|-----------------------|
| <b>A la Mairie .....</b>                                       | <b>05.58.73.41.06</b> |
| <b>A la Préfecture .....</b>                                   | <b>05.58.06.58.06</b> |
| <b>Au Service Départemental d'Incendie et de Secours .....</b> | <b>05.58.51.56.56</b> |
| <b>Préfecture des Landes Serveur d'informations</b>            |                       |
| <b>Crue - Feux de forêt - Météo.....</b>                       | <b>05.40.25.40.20</b> |
| <b>Et en écoutant : FRANCE BLEU GASCOGNE .....</b>             | <b>100.5 FM</b>       |

# L'ALERTE

En cas d'événement majeur, la population est avertie au moyen du système d'alerte et d'information des populations (SAIP).

Ce signal comporte un cycle d'une durée minimum de cinq minutes, composé d'émissions sonores d'une minute quarante et une séparée par un intervalle de cinq secondes.

La fin de l'alerte est annoncée par un signal continu de trente secondes.

**Si la commune ne dispose pas de sirène, elle doit se charger de l'alerte de la population.**



## POUR FAIRE FACE AU RISQUE, CONSTITUEZ VOTRE KIT D'URGENCE !

### Pour quitter mon habitation sereinement

- Les photocopies de mes papiers (identité, assurance...)
- Le double des clés du domicile et du véhicule
- Un peu d'argent liquide
- Mes médicaments



### Pour subvenir à mes besoins

- Une bouteille d'eau d'1,5 litre par personne
- De la nourriture n'ayant pas besoin de cuisson
- Un couteau multifonction
- Une trousse de premiers secours
- Une trousse de toilette
- Des vêtements chauds et imperméables
- Une couverture de survie



### Pour me signaler auprès des secours

- Un sifflet
- Une lampe torche dynamo ou avec piles de recharge
- Un gilet rétro réfléchissant par personne



### Pour rester informé

- Une radio avec piles de recharge
- Le chargeur de mon téléphone portable



### Pour m'occuper en cas d'évacuation

- Des jeux de société
- Des revues



DIRECTION GÉNÉRALE DE LA SÉCURITÉ CIVILE ET DE LA GESTION DES CRISES





CONSERVER CE DOCUMENT TRÈS PRÉCIEUSEMENT

