

COMMUNE DE ST VINCENT DE PAUL

DOCUMENT D'INFORMATION COMMUNAL SUR LES RISQUES MAJEURS

RISQUE INONDATION

QU'EST-CE QU'UN RISQUE MAJEUR ?

Le risque majeur peut être défini comme la menace sur l'homme et son environnement direct sur ses installations, dont la gravité est telle que la société se trouve absolument dépassée par l'immensité du désastre.

La commune de **ST VINCENT DE PAUL** est classée en zone de
Risque « d'inondation » et
Risque « transports de matières dangereuses »



QU'EST-CE QU'UNE INONDATION ?

Une inondation est une submersion plus ou moins rapide d'une zone, avec des hauteurs d'eau variables. Elle est due à une augmentation du débit d'un cours d'eau provoquée par des pluies importantes et durables.

Dans les Landes 88 communes sont soumises au risque inondation lors des crues de l'Adour, la Midouze, et les Gaves notamment entre les mois de décembre et Mars où les crues sont les fortes et les plus longues.

Quelques hauteurs de « grandes eaux relevées :

DAX	PONTONX
❖ 1770 : 6.80 m	?
❖ 1879 : 6.24 m	5.60 m
❖ 1952 : 6.52 m	5.75 m
❖ 1981 : 6.03 m	5.48 m

○ *****

EVENEMENTS COMMUNAUX

La commune de **SAINT VINCENT DE PAUL** est rattachée au tronçon Adour Moyen et rattachée aux stations d'annonces de crues de **PONTONX** sur l'**ADOUR**.

Environ, 20 % du territoire de la commune sont concernés par des crues de l'Adour. Mais la zone inondable des Barthes (large plaine alluviale de 900 à 2 300 m de large) sert de bassin d'expansion et de stockage des eaux de crue.

Ainsi la zone habitable concernée par les inondations est restreinte.

COMMENT SE MANIFESTE-T-ELLE ?

Une inondation peut se présenter sous 3 formes

- Débordement d'un cours d'eau ou remontée de la nappe phréatique
- La crue torrentielle (ex. Vaison la Romaine)
- Le ruissellement en secteur urbain du à l'imperméabilisation des sols par les aménagements (bâtiments, parking, voirie)

La commune est principalement exposée à des inondations de plaine tout au long du cours de l'Adour.

SURVEILLANCE ET PREVISION DES PHENOMENES

A : VIGILANCE

Elle est fondée sur les mêmes principes que la vigilance météorologique avec l'élaboration d'une carte et l'attribution de couleurs en fonction du risque :

- **VERT : pas de vigilance particulière**
- **JAUNE : Risque de crue ou de montée rapide des eaux sans dommages significatifs**
- **ORANGE : Risque de crue avec débordements importants susceptibles d'avoir un impact sur la vie collective et la sécurité des biens et des personnes**
- **ROUGE : Risque de crue majeure, menace de la sécurité des biens et des personnes**

B: PREVISION DES CRUES – INFORMATION ET ALERTE

La Préfecture des Landes a mis en place une procédure de vigilance basée sur la vigilance hydrologique. Il s'agit d'une procédure d'information disponible à tout citoyen par consultation du site :

www.hpgaronne.ecologie.gouv.fr

OU www.vigicrues.ecologie.gouv.fr

C : CONSIGNES PARTICULIERES INDIVIDUELLES FACE AU RISQUE INONDATION

*Les mesures suivantes doivent être **absolument respectées** :*

- *Se mettre à l'abri*
- *Ecouter la radio*
- *Respecter les consignes*

AVANT :

S'informer des risques encourus

- Disposer d'un poste de radio à piles
- Prévoir des équipements minimum : lampe de poche, couvertures, vêtements de rechange, médicaments
- Faire une réserve d'eau potable
- Prévoir du matériel nécessaire à la préservation de l'habitation : matériel pour surélever les meubles, pour amarrer les objets qui pourraient flotter, réserve d'eau de javel pour désinfection après la crue

PENDANT :

• **Dès l'alerte**

- Mettre hors d'atteinte de l'eau les vos papiers importants, objets de valeurs, matières polluantes et toxiques
- Amarrez les cuves et les objets susceptibles d'être emportés
- Bouchez portes et fenêtres, soupiraux.....
- Surélever les meubles
- ne pas prendre l'ascenseur
- prévenir les services de secours
- aider les voisins et surtout les personnes âgées et handicapées
- Vérifier la montée des eaux

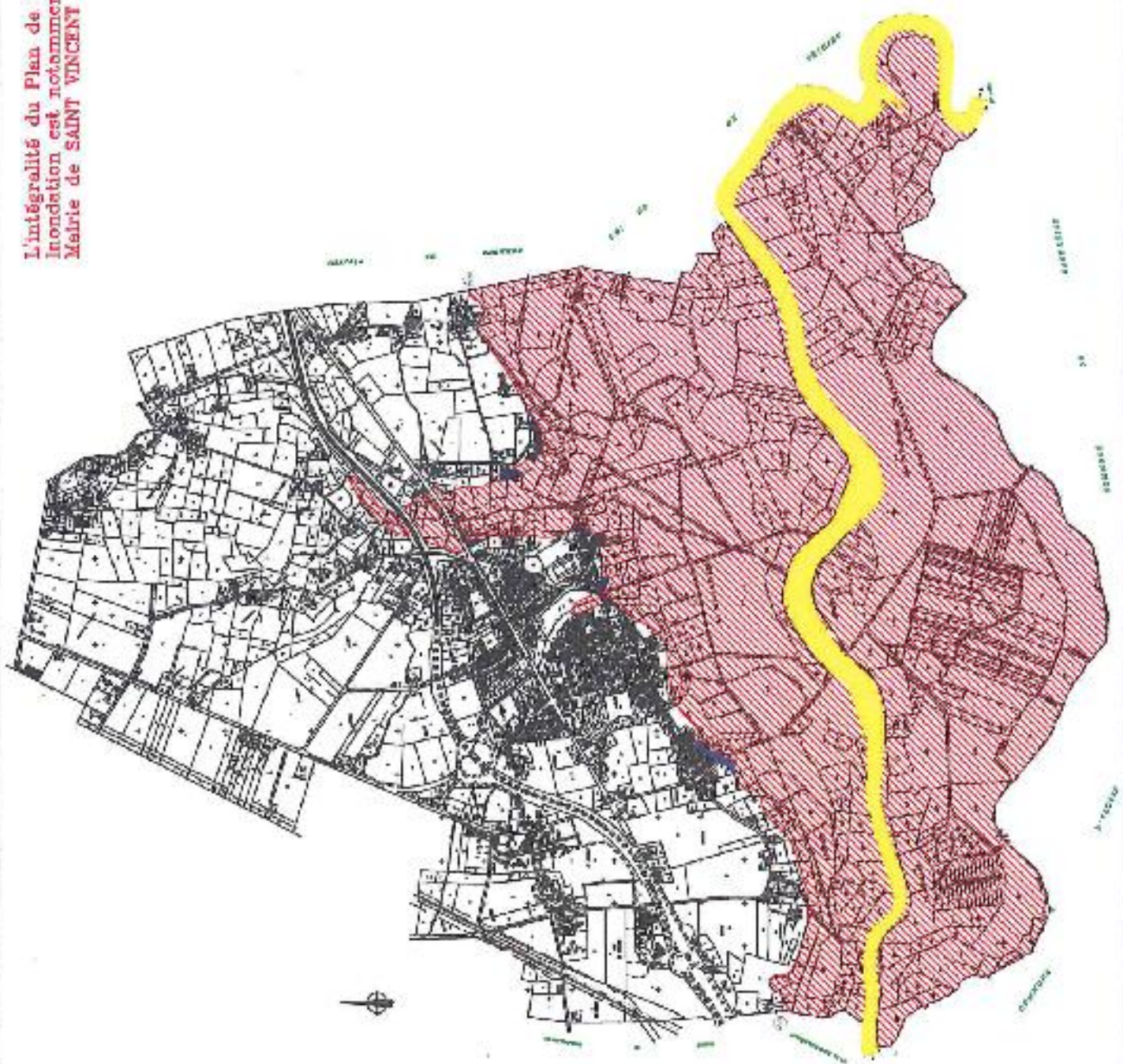
• **Si l'eau est là**

- Couper l'électricité et le gaz ; débranchez les appareils électriques
- Montez si possible dans les étages
- N'évacuez qu'après en avoir reçu les consignes ou s'il est trop risqué de rester
- Ne prenez pas la voiture et ne tentez pas de franchir une zone inondée
- Si vous avez besoin d'aide signalez-le par un linge blanc à la fenêtre

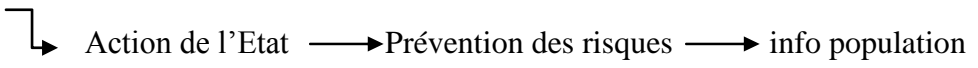
• **Si l'ordre d'évacuation est donné**

- Ne paniquez pas
- Empruntez les itinéraires d'évacuation
- Prévenir la mairie

L'intégralité du Plan de Prévention des Risques
Inondation est notamment consultable en
Mairie de SAINT VINCENT DE PAUL



La carte peut être consultée sur le site de la préfecture : www.landes.pref.gouv.fr



RISQUE LIÉ AU TRANSPORT DE MARCHANDISES DANGEREUSES (TMD)

DEFINITION DU RISQUE « TRANSPORT DE MATIERES DANGEREUSES »

Le risque TMD (transport de matières dangereuses) est consécutif à un accident se produisant lors du transport, par voie routière ou ferroviaire, aérienne, d'eau ou par canalisation.

GEOGRAPHIE DU RISQUE

Tout le département des Landes est concerné par le Risque TMD : un accident peut se produire pratiquement n'importe où.

La commune de ST-VINCENT-DE-PAUL peut être touchée à la suite d'un accident routier ou ferroviaire.



QU'EST-CE QU'UNE MATIERE DANGEREUSE ?

Les matières dangereuses sont des substances qui sont susceptibles d'entraîner des conséquences graves pour la population, les biens ou l'environnement en raison de leurs propriétés physiques et/ou chimiques ou bien par la nature des réactions qu'elles peuvent engendrer.

Quelques pictogrammes des matières dangereuses



gaz non inflammable et non toxique



matière présentant des risques divers



matière radioactive



matière ou gaz corrosif



matière ou gaz toxique



matière ou gaz comburant ou peroxyde organique



solide inflammable



gaz ou liquide inflammable



explosif

PRINCIPAUX RISQUES

- L'explosion provoquée par un choc, un échauffement d'une cuve, une fuite
- L'incendie occasionné par un choc avec étincelle, mélange de produits,
- Le nuage toxique dispersé dans l'air, l'eau, le sol

EFFETS D'UN ACCIDENT

- Pour l'homme : Effets de souffle et de traumatisme, intoxications, brûlures, troubles respiratoires, neurologiques etc..
- Pour l'Environnement : pollutions graves et étendues de l'air, des nappes d'eaux superficielles et souterraines, sur la flore, la faune,
- Pour les biens : détérioration voire destruction

COMMENT AFFRONTER LE RISQUE

AVANT :

- Prévoir une trousse d'urgence avec papiers essentiels (identité, livret de famille...)
- Faire des réserves d'eau potable.

Si vous êtes témoin d'un accident, assurez-vous que les actions que vous mènerez seront sans danger pour vous-même, pour les victimes et les autres témoins.

PENDANT :

Il faut :

- Donner l'alerte (pompiers 18 – police 17 – SAMU 15) en précisant le lieu exact de l'accident, la nature du sinistre, (feu, fuite, explosion ...) éventuellement nombre de victimes
- S'il y a des victimes ne les déplacer qu'en cas de danger d'incendie
- Si un nuage toxique vient vers vous, fuir selon un axe perpendiculaire au vent pour trouver un local où se mettre à l'abri
- Se mettre en l'abri (confinement) dans un local clos, portes et fenêtres fermées, climatisation et ventilation coupées – Si vous êtes loin d'un bâtiment, s'éloigner immédiatement de la zone de l'accident
- S'éloigner des portes et fenêtres
- Ecouter la radio locale (100.5 Dax)
- En cas d'odeur forte ou de picotements, respirer à travers un mouchoir mouillé

Il ne faut surtout pas :

- Sortir même pour aller chercher les enfants à l'école
- Fumer
- utiliser le téléphone
- Consommer l'eau du réseau public
- Manipuler des objets susceptibles de s'enflammer ou faire des étincelles
- En cas de fuite de produits, ne pas toucher le produit

APRES :

- Si vous êtes confinés, à la fin de l'alerte, aérez le local
- Attendre d'y être autorisé pour consommer l'eau du réseau public, les légumes du jardin

Quelques numéros utiles :

POMPIERS : 18
MAIRIE : 05 58 89 91 55
GENDARMERIE : 17
PREFECTURE : 05 58 06 58 06
METEO FRANCE : 0 892 68 02 40
SERVEUR VOCAL CRUES : 02 52 60 09 03
France BLEU GASCOGNE : 100.5 (Dax)