



*La Nouvelle-Aquitaine et L'Europe
agissent ensemble pour votre Territoire*



INSTITUTION ADOUR
Etablissement Public Territorial de Bassin
Hautes-Pyrénées - Gers - Landes - Pyrénées-Atlantiques



Programme Etudes Préalables au PAPI gave d'Oloron

***COPIL n°3 – Présentation des actions à inscrire à inscrire à
Programme d'Etudes Préalables au PAPI***

12 décembre 2023

Ordre du jour:

- Mot d'accueil de Mr Philippe Labache
Maire d'Auterrive
- Mot d'introduction de Mme Fabienne Costedoat-Diu
Présidente du COPIL
 - Mot d'introduction de M. Thomas Harmand
Chef du service urbanisme de la DDTM64
 - Mot d'introduction de Mme Camille Normandin
DREAL Nouvelle Aquitaine
- Présentation des actions par M. Alexandre Schaal
Institution Adour



L'OBJECTIF DU COPIL : PRÉSENTER LES ACTIONS A INCLURE AU PROGRAMME D'ETUDES PREALABLES AU PAPI



RAPPEL : QU'EST-CE QU'UN PAPI ?

C'est un outil opérationnel qui vise à minimiser les conséquences des inondations sur un territoire donné. Il est porté par les acteurs locaux, en collaboration avec l'Etat.

Il est constitué de deux éléments principaux :

- Un diagnostic du territoire, qui est un état des lieux des connaissances disponibles localement sur les enjeux, les aléas, les dispositifs existants...
 - Un panel d'actions à mettre en œuvre pour réduire les conséquences des inondations.
- Nécessite un engagement des maîtres d'ouvrages et des financeurs des actions



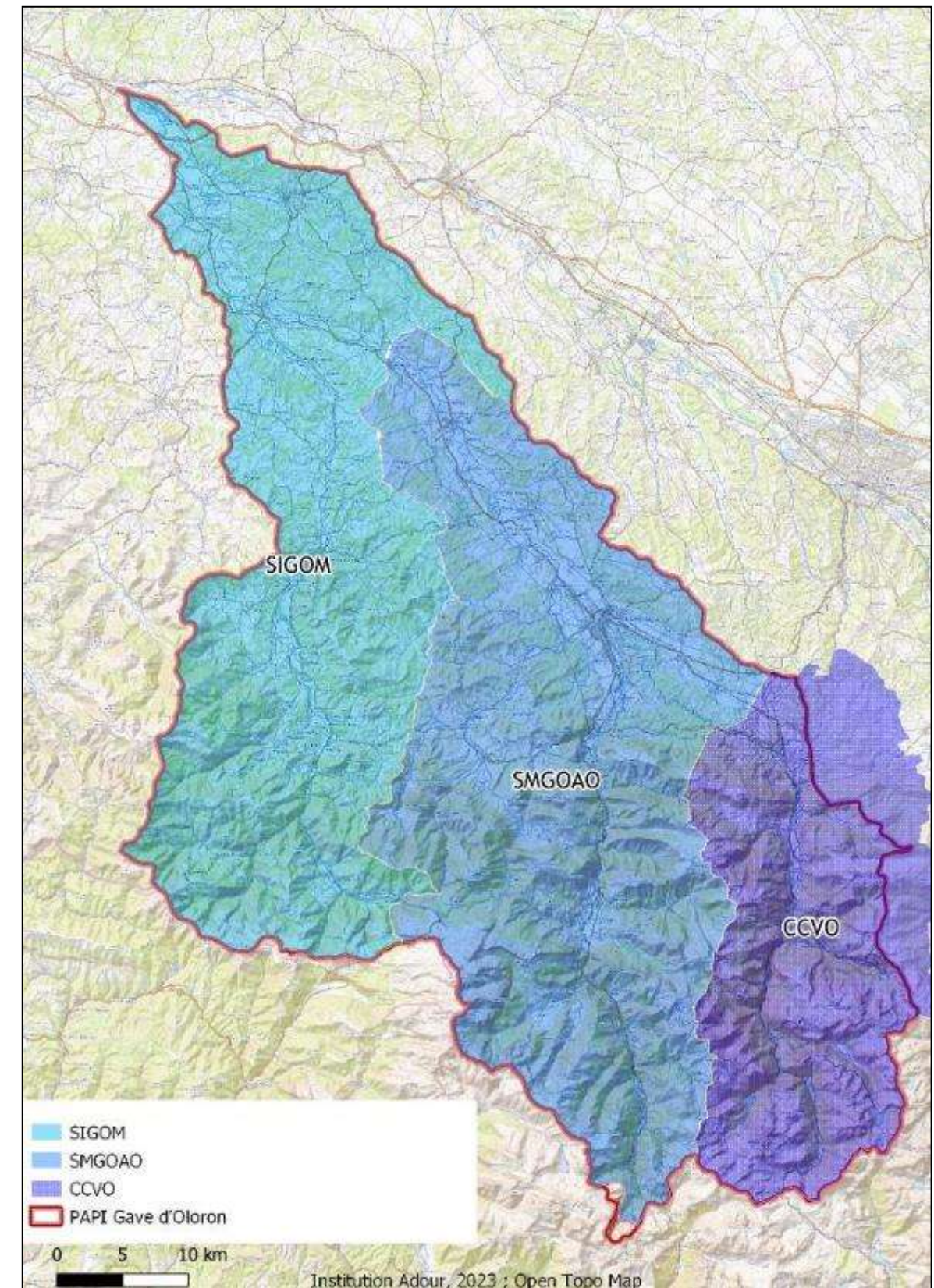
LE PÉRIMÈTRE DU PAPI GAVE D'OLORON

3 structures en charge de la GEMAPI :

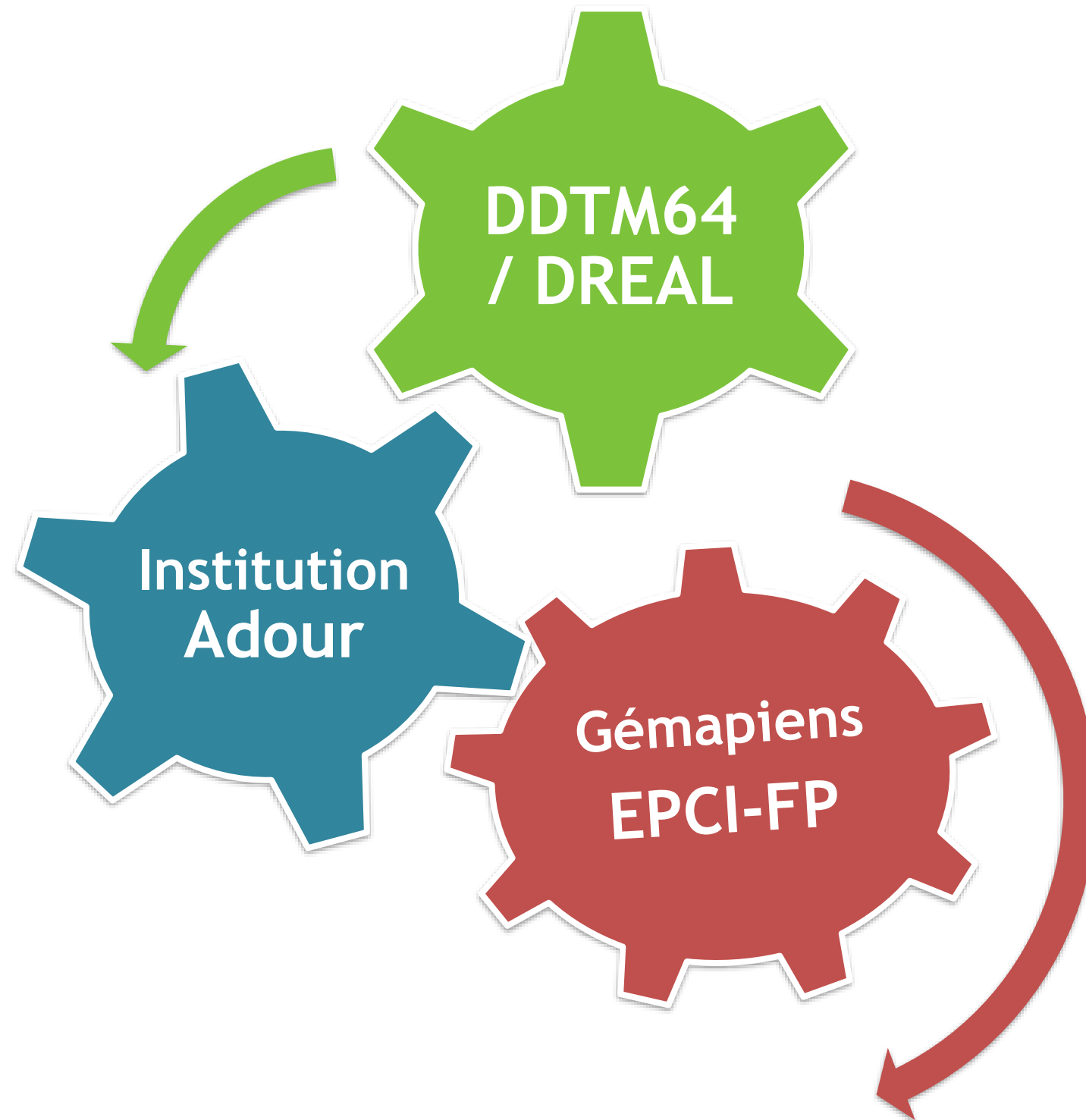
- Le syndicat mixte des gaves d'Oloron, Aspe et Ossau et affluents (SMGOAO)
- Le syndicat mixte des gaves d'Oloron et de Mauléon et affluents (SIGOM)
- La communauté de communes de la vallée d'Ossau (CCVO)

1 structure en charge de l'élaboration et de l'animation du PAPI :

- Institution Adour



RAPPEL DE LA GOUVERNANCE DU PAPI GAVE D'OLORON



Autres exemples d'acteurs participant à la concertation :

- Les Communes
- La Région Nouvelle-Aquitaine
- L'Agence de l'Eau Adour Garonne
- Le Service Départemental d'Incendie et de Secours
- Les Chambres consulaires
- Des associations environnementales...



LE DIAGNOSTIC

Analyse des enjeux

(santé humaine, activités économiques, environnement..)



Différents scénarios de crues

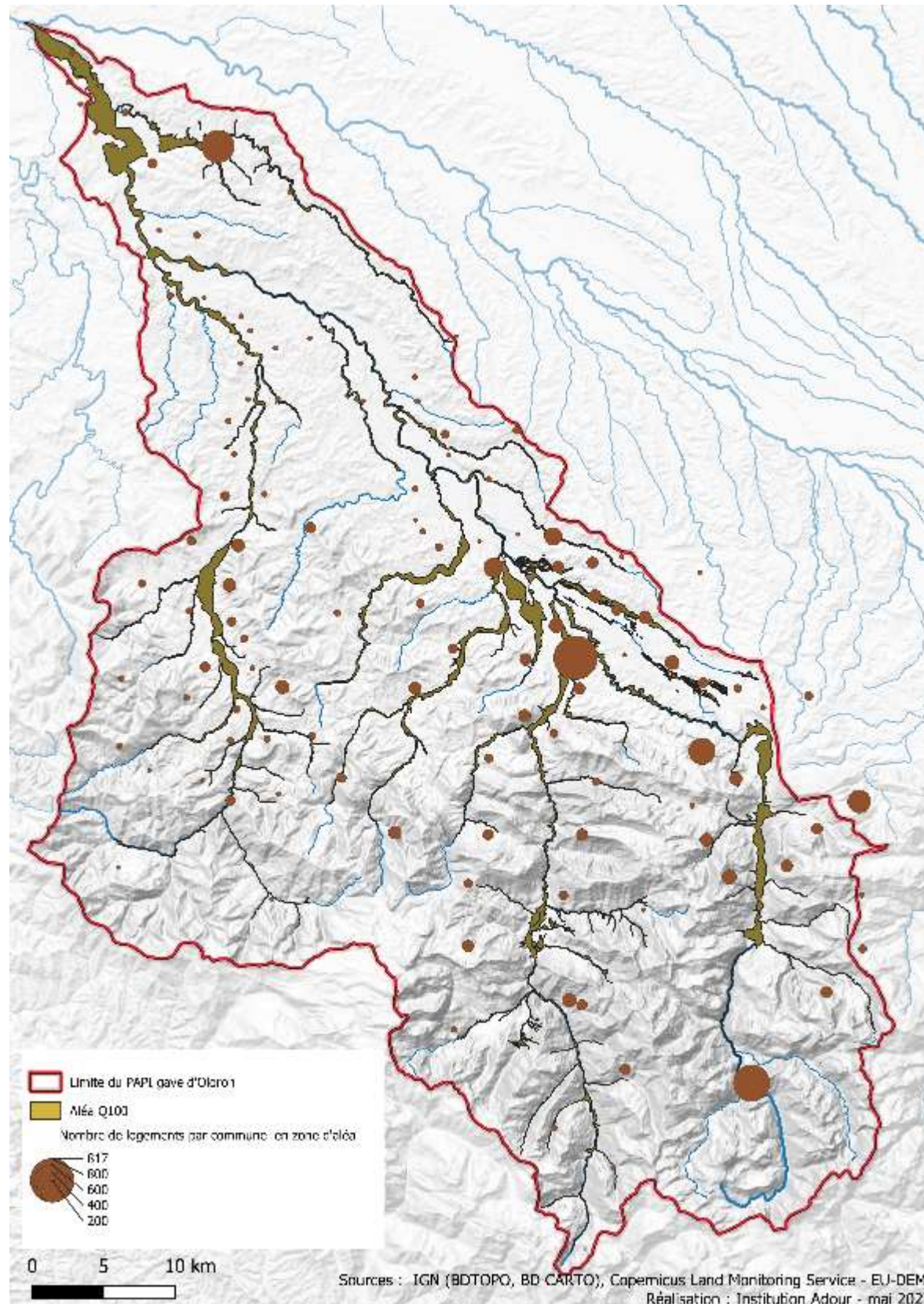
- Fréquent (période de retour entre 10 et 30 ans)
- Moyen (période de retour 100 ans) = PPRN
- Extrême (période de retour 1000 ans)

Crue biennale ? Décennale ?
Trentennale ? Mais qu'est-ce que cela
veut dire ?

Contrairement aux idées reçues, une crue biennale n'est pas une crue qui se produit tous les 2 ans. Le niveau biennal correspond à une probabilité de retour de la crue, autrement dit une crue biennale est une crue qui a 1 chance sur 2 d'arriver tous les ans. Par extension, une crue décennale a 1 chance sur 10 de se produire chaque année, une crue trentennale, 1 chance sur 30, et ainsi de suite.



LE DIAGNOSTIC



Quelques chiffres !

Le territoire du PAPI en zone inondable pour une crue centennale c'est....
10 000 habitants (14% de la population)
5 000 activités économiques
6400 hectares de terres agricoles



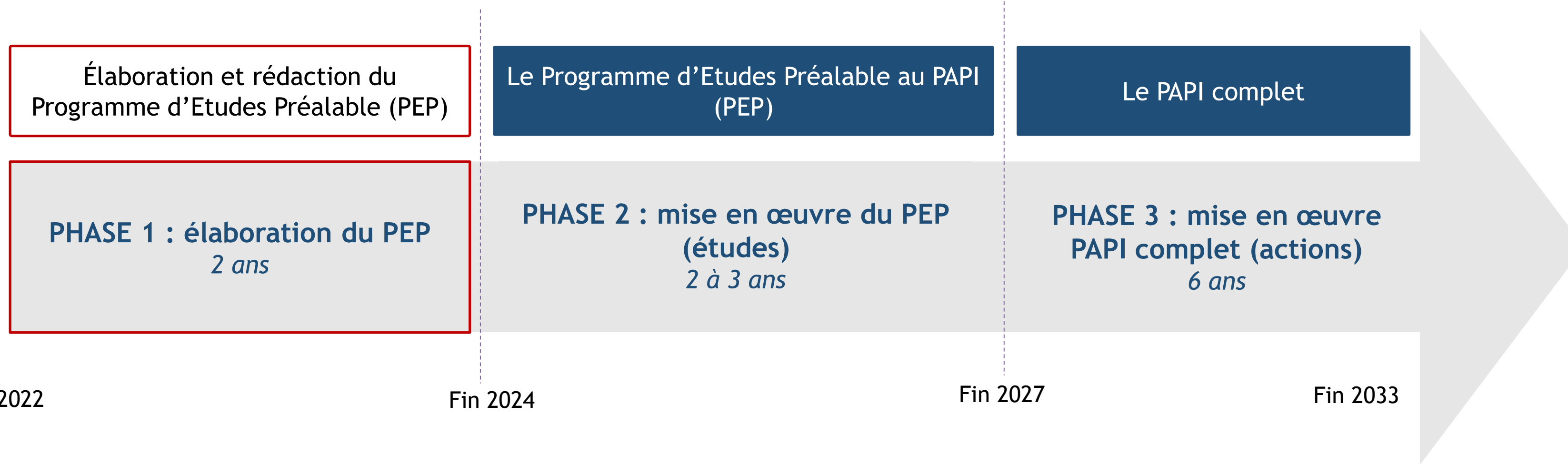
LA COMPOSITION DU PROGRAMME D' ACTIONS



Le PAPI doit travailler sur tous les axes du cahier des charges



LE CALENDRIER



LE CALENDRIER

Élaboration et rédaction du Programme d'Etudes Préalable (PEP)

fin 2022 - mai 2023 : état des lieux et diagnostic du territoire (en cours)

avril - décembre 2023 : groupes de travail et rédaction des actions

janvier - mai 2024 : rédaction des fiches dossier de candidature et dépôt du dossier

juin - décembre 2024 : dépôt du dossier attente du retour de l'Etat

2022

2024

COPIL de lancement février 2023

Atelier de concertation

COPIL 2

COPIL 3

*A l'issue de chaque grande phase, une réunion de COPIL sera organisée.
Entre chaque réunion de COPIL, des réunions de COTECH pourront être organisées au besoin*



LES MODALITES DE FINANCEMENT

En fonction des actions : les financements potentiels ont été indiqués :
état (FPRNM) ou autre (FEDER, départements, Agence de l'Eau)

Modalités de l'Etat :

- Un certain nombre d'actions est soumis à une condition importante pour être cofinancées par l'Etat :
la présence du PPRN sur la commune bénéficiant de l'action

Dans le cas des actions mutualisées :

Maîtrise d'ouvrage Institution Adour

Reste à charge réparti selon la clé de répartition suivante :

- 50% - potentiel fiscal ramené au nombre d'habitants dans le périmètre du PAPI
- 25% - population carroyée située en zone inondable - crue 100 ans
- 25% - nombre de bâtis en zone inondable - crue 100 ans

Dans le cas des actions non mutualisées :

Maîtrise d'ouvrage Gémapien

- Reste à charge uniquement fléché vers la structure en charge de la GEMAPI



Action hors axe : Animation du PAPI



Action 0.1

Animer et coordonner les actions prévues dans le programme d'actions

Coût action	Taux de financement	Résiduel PAPI
320 000 €	80% (Etat + FEDER)	64 000 €



Les actions comprises dans l'axe 1 : Amélioration de la connaissance et de la conscience du risque

Action 1.1



Recenser les différents éléments existants sur le territoire (études, photos, cartes,..) et acquisition de données supplémentaires au besoin

Coût action	Taux de financement	Résiduel PAPI
40 000 € TTC	50% (Etat)	20 000 €

Action 1.2



Développer des outils d'animation adaptés au territoire (site internet, exposition,....)

Coût action	Taux de financement	Résiduel PAPI
50 000 € TTC	80% (Etat)	10 000 €



Les actions comprises dans l'axe 1 : Amélioration de la connaissance et de la conscience du risque

Action 1.3,4,5,6



Sensibilisation des scolaires, du grand public, des élus et des exploitants agricoles.

Coût action	Taux de financement	Résiduel PAPI
21 000 € TTC	80% (Etat)	4 200 €

Action 1.7

Actualisation des documents d'information communaux sur les risques majeurs. Cette action a pour but d'équiper toutes les communes du territoire d'un DICRIM à jour et vise à apporter un soutien aux collectivités dans cette démarche.

Coût action

Taux de financement

Résiduel PAPI

Inclus dans l'animation du PAPI



Les actions comprises dans l'axe 1 : Amélioration de la connaissance et de la conscience du risque

Action 1.8

Lister les repères de crues à mettre en place afin de valoriser la mémoire des événements passés

Niveau atteint par les eaux



Coût action	Taux de financement	Résiduel PAPI
Inclus dans l'animation du PAPI		

Action 1.9

Etude hydraulique du bassin versant du Saison



Coût action	Taux de financement	Résiduel SIGOM
A définir	50% (Etat)	A définir



Les actions comprises dans l'axe 1 : Amélioration de la connaissance et de la conscience du risque

Action 1.10

Etude hydraulique de la vallée du Vert

Coût action	Taux de financement	Résiduel PAPI	Résiduel SMGOAO
168 000 €	50% (Etat)	84 000 €	84 000€



Action 1.11

Etude hydraulique de la vallée du Joos

Coût action	Taux de financement	Résiduel PAPI	Résiduel SMGOAO
75 000 €	pas de financement	75 000 €	75 000 €



Les actions comprises dans l'axe 1 : Amélioration de la connaissance et de la conscience du risque

Action 1.12

Création d'un réseau d'acteurs pour la mise en place d'un protocole de collecte de données post-crue



Coût action	Taux de financement	Résiduel PAPI
Inclus dans l'animation du PAPI		

Action 1.13

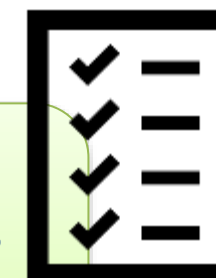
Etude sur l'impact du changement climatique sur les inondations.



Coût action	Taux de financement	Résiduel PAPI
Financée par ailleurs		

Action 1.14

Evaluation environnementale de l'ensemble des actions qui seront incluses dans le PAPI



Coût action	Taux de financement	Résiduel PAPI
150 000 €	50% (Etat)	75 000 €



Les actions comprises dans l'axe 2 : Surveillance, prévision des crues et des inondations



Action 2.1

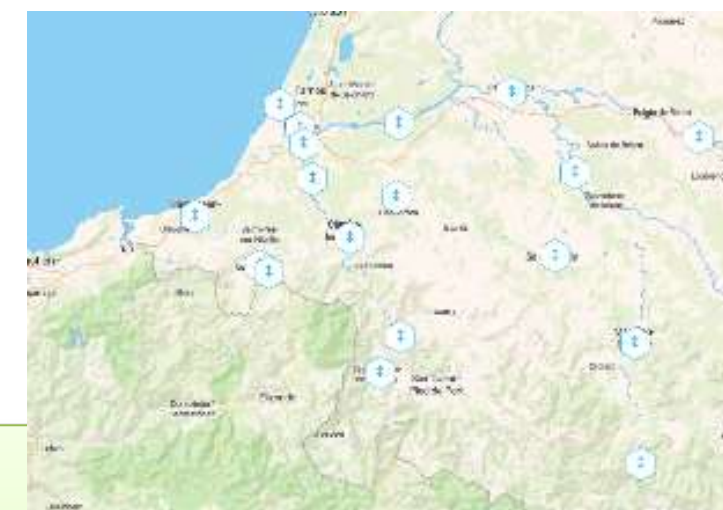
Définir le besoin d'équipement du territoire en matière d'instruments de surveillance des cours d'eau (hauteurs et débit) et d'instruments pluviométriques

Coût action

Taux de financement

Résiduel PAPI

Inclus dans l'animation du PAPI



Action 2.2

Organiser un groupe de travail afin de définir les modalités de mise en place d'un outil commun de centralisation et de valorisation des données

Coût action

Taux de financement

Résiduel PAPI

Inclus dans l'animation du PAPI



Les actions comprises dans l'axe 2 : Surveillance, prévision des crues et des inondations

Action 2.3

Mise en place de station pour la surveillance du niveau des cours d'eau de la vallée de l'Escou

Coût action	Taux de financement	Résiduel SMGOAO
20 000 €	Pas de financement	20 000 €

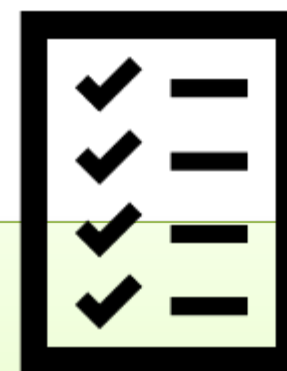
Action 2.4

Surveillance du niveau d'eau du Saleys en amont de Salies-de-Béarn

Coût action	Taux de financement	Résiduel SIGOM
3 600 €	Pas de financement	3 600 €

Les actions comprises dans l'axe 3 : Alerte et gestion de crise

Action 3.1



S'assurer que les communes possédant un PPR ou un risque important d'inondation disposent d'un PCS à jour et les y aider dans le cas contraire

Coût action

Taux de financement

Résiduel PAPI

Inclus dans l'animation du PAPI



Les actions comprises dans l'axe 4 : Prise en compte de l'inondation dans l'aménagement du territoire

Action 4.1



Analyse de la prise en compte du risque dans les documents d'urbanisme

Coût action

Taux de financement

Résiduel PAPI

Inclus dans l'animation du PAPI

Action 4.2



Réflexion sur l'élaboration de PPRN dans la vallée de l'Escou

Coût action

Taux de financement

Résiduel PAPI

Etat

Action 4.3

Sensibiliser les acteurs de l'aménagement au risque d'inondation.

Coût action

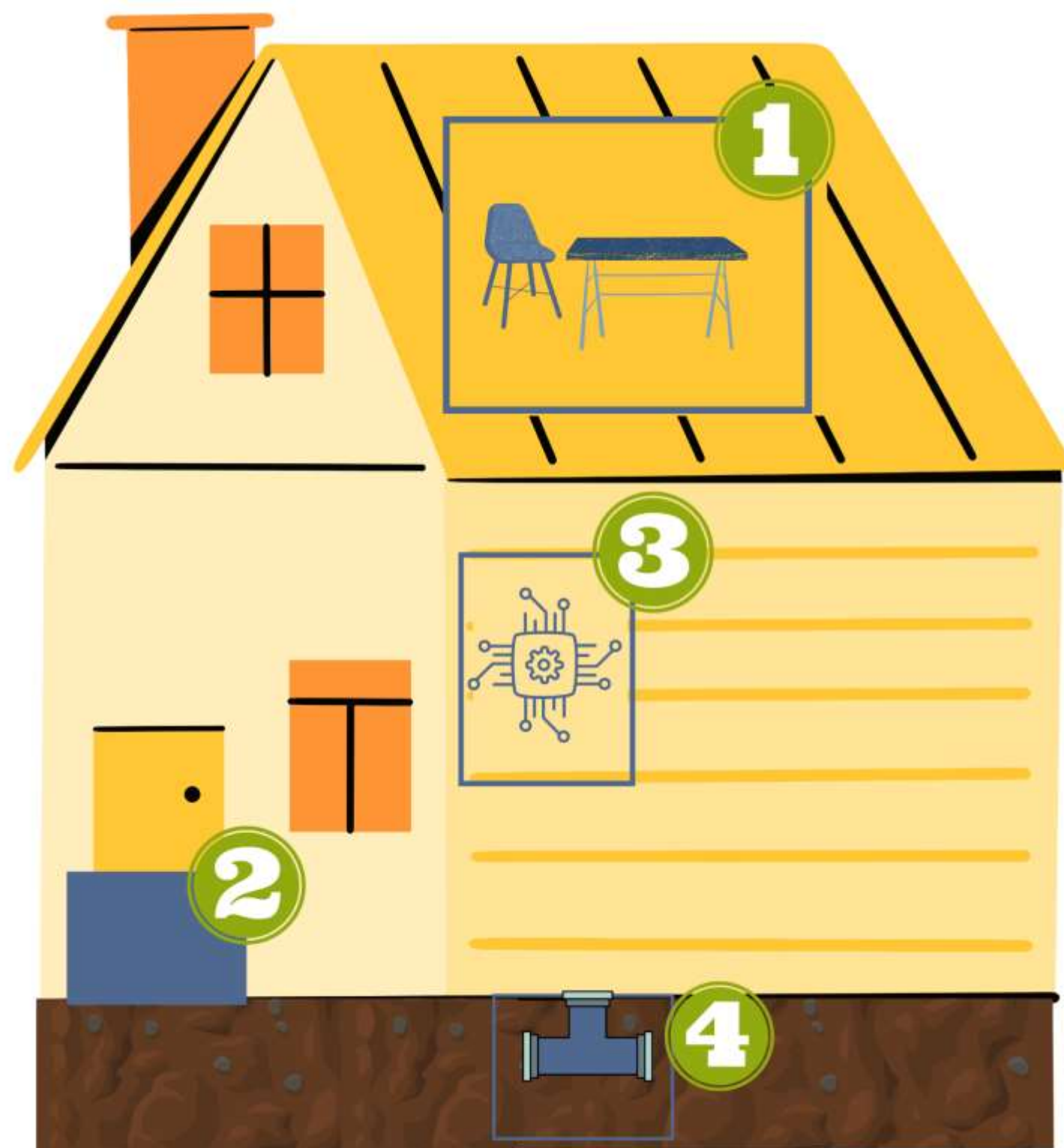
Taux de financement

Résiduel PAPI

Inclus dans l'animation du PAPI



Les actions comprises dans l'axe 5 : Réduction de la vulnérabilité des biens et des personnes



DES EXEMPLES SOLUTIONS ADAPTÉES :

- 1 Etage refuge** : espace qui permet de se mettre en sécurité en cas de crue et attendre les secours.
- 2 Batardeau amovible** : structure provisoire amovible qui limite les entrées d'eau dans le bâtiment.
- 3 Intervention sur le réseau électrique** : sépare les pièces inondables de celles qui ne le sont pas.
- 4 Clapet anti-retour** : dispositif qui empêche l'entrée des eaux usées dans l'habitation.



Les actions comprises dans l'axe 5 : Réduction de la vulnérabilité des biens et des personnes

Action 5.1 à 5.3



Réaliser des diagnostics de vulnérabilité pour :

- mieux connaître le niveau d'exposition des biens aux inondations et les sources potentielles de dommages ;
- avoir une liste de préconisations techniques et chiffrées permettant de cibler des travaux de réduction de vulnérabilité si nécessaire.

Coût action	Taux de financement	Résiduel PAPI
383 000 € TTC	50% (Etat)	191 500 €

Action 5.4 à 5.6



Travaux de réduction de vulnérabilité

Coût action	Taux de financement	Résiduel PAPI	Résiduel Particulier
523 500 € TTC	80% (Etat)	0	145 500 €



Les actions comprises dans l'axe 6 : Gestion des écoulements

Action 6.1



Travaux visant à coupler la gestion des milieux aquatiques et la prévention des inondations

Coût action	Taux de financement	Résiduel PAPI
Inclus dans l'animation du PAPI		

Action 6.2



Définir une stratégie de ralentissement des écoulements par des solutions fondées sur la nature

Coût action	Taux de financement	Résiduel PAPI
Inclus dans l'animation du PAPI		



Les actions comprises dans l'axe 6 : Gestion des écoulements

Action 6.3

Inventaire des zones humides de la
vallée d'Ossau

Coût action	Taux de financement	Résiduel CCVO
A définir	80 % (Agence de l'Eau)	A définir

Action 6.5

Inventaire des zones humides du sous
bassin versant du Saleys

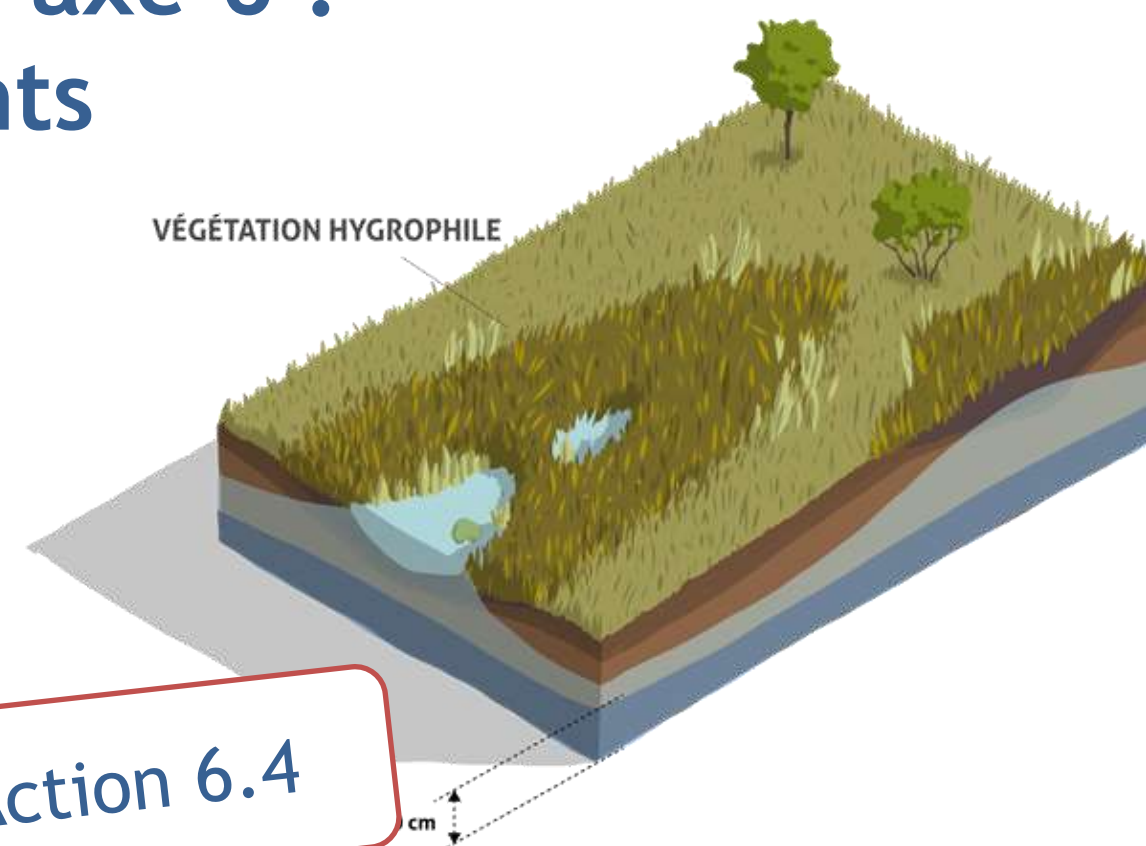
Coût action	Taux de financement	Résiduel SIGOM
A définir	80 % (Agence de l'Eau)	A définir

VÉGÉTATION HYGROPHILE

Action 6.4

Inventaire des zones humides de la
vallée de l'Escou

Coût action	Taux de financement	Résiduel SMGOAO
A définir	80 % (Agence de l'Eau)	A définir



Les actions comprises dans l'axe 6 : Gestion des écoulements

Action 6.6

Etudes préalables aux travaux d'un bassin écrêteur sur le Saleys pour protéger Salies-de-Béarn

Coût action	Taux de financement	Résiduel SIGOM
300 000 € HT	50 % (Etat)	150 000 € HT



Action 6.7

Etudes préalables aux travaux d'un bassin écrêteur sur le Chinanou pour protéger Salies-de-Béarn

Coût action	Taux de financement	Résiduel SIGOM
75 000 € HT	50 % (Etat)	32 500 € HT



Les actions comprises dans l'axe 6 : Gestion des écoulements

Action 6.7

Etudes préalables aux travaux d'un bassin
écrêteur sur l'Escou

Coût action	Taux de financement	Résiduel SMGOAO
125 000 € HT	Pas de financement	125 000 € HT



Les actions comprises dans l'axe 7 : Gestion des ouvrages de protection hydraulique



Action 7.1

Etudes préalables aux travaux d'un système d'endiguement couplé à un bassin écrêteur sur l'Abérou pour protéger Ledeuix et Estos

Coût des actions	Taux de financement	Résiduel SMGOAO
200 000 € HT	Pas de financement	200 000 € HT



Les actions comprises dans l'axe 7 : Gestion des ouvrages de protection hydraulique

Action 7.2

Réflexion sur les travaux à entreprendre pour le système d'endiguement de Sauveterre-de-Béarn

Coût des actions	Taux de financement	Résiduel SIGOM
15 000 € HT	Pas de financement	15 000 € HT



Action 7.3

Etudes préalables aux travaux d'amélioration du niveau de protection du système d'endiguement de Castagnède

Coût des actions	Taux de financement	Résiduel SIGOM
50 000 € HT	Pas de financement	50 000 € HT



Les actions comprises dans l'axe 7 : Gestion des ouvrages de protection hydraulique

Action 7.4 à 7.7



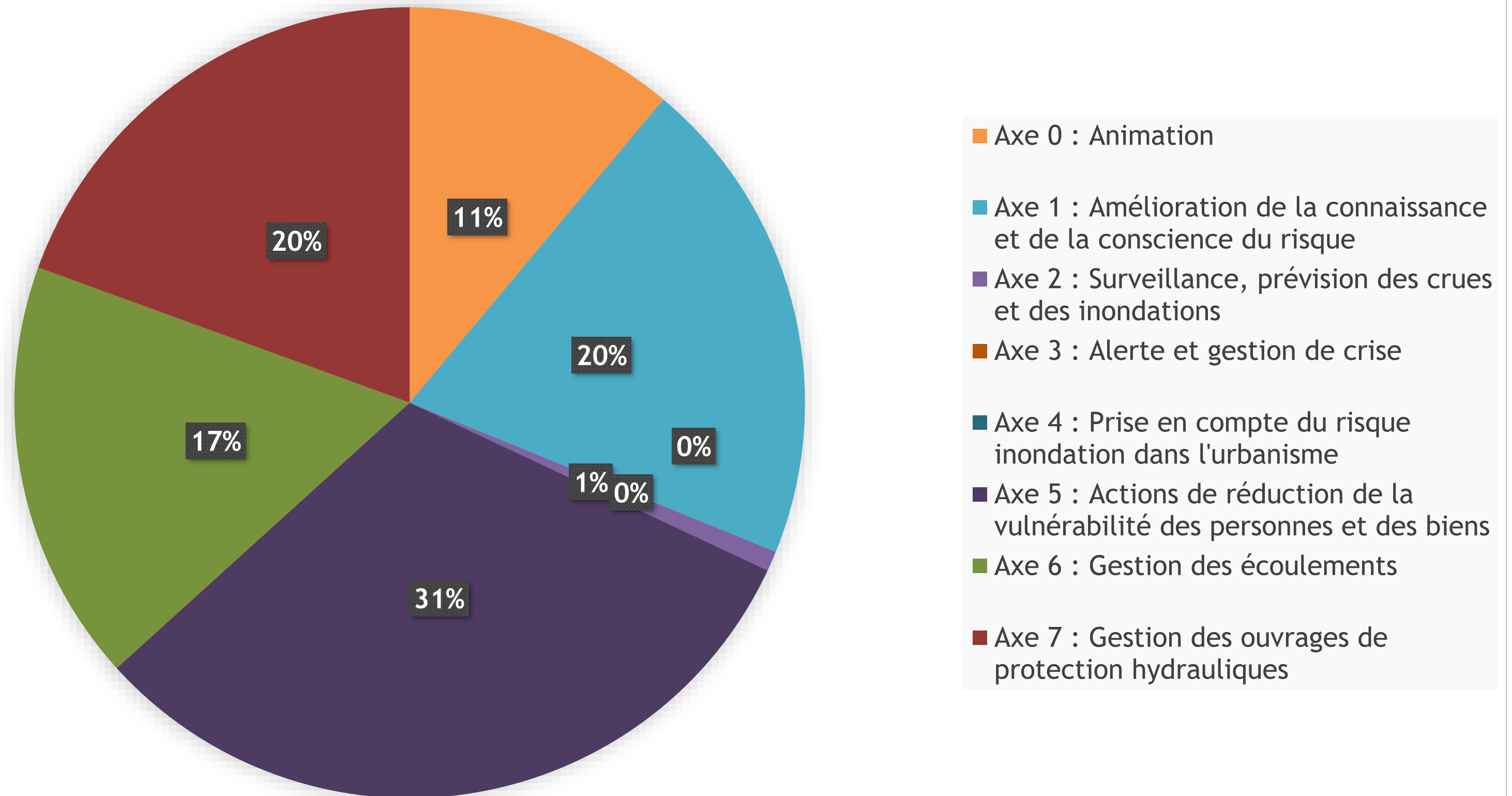
Etudes préalables aux travaux sur différents ouvrages de la CCVO :

- Etudes préalables d'un système d'endiguement en rive gauche du gave d'Ossau à Arudy,
- Etudes préalables au confortement de la digue d'Izeste,
- Etudes préalables au confortement de la digue de Gère-Bélesten,
- Etudes préalables au confortement de la digue de Béon,

Coût des actions	Taux de financement	Résiduel CCVO
348 000 € HT	50% études	174 000 €



Répartition des coûts des actions du Programme d'Etudes Préalable au PAPI gave d'Oloron



RECAPITULATIF DES COÛTS ET FINANCEMENTS ESTIMATIFS DU PROGRAMME D'ETUDES PREALABLE AU PAPI

Dépenses globales		Recettes globales	
Dénomination	Montants	Dénomination	Montants
Actions du PEP au PAPI gave d'Oloron	2 895 283,00 €	Subventions :	1 438 746,00 €
		• Dont ETAT via le FPRNM	1 342 392,00 €
		• Dont EUROPE via le FEDER	96 355,00 €
		Autofinancement des opérations	1 456 537,00 €
TOTAL DEPENSES	2 895 283,00 €	TOTAL RECETTES	2 895 283,00 €



PREMIERE ESTIMATION DES COÛTS ET FINANCEMENT DU PROGRAMME PREALABLE AU PAPI

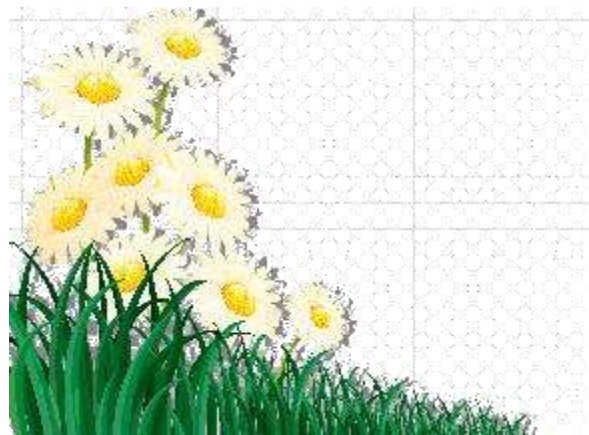
Autofinancement des opérations	1 456 537,00 €
•Dont GEMAPIENS et Départements 64/40 :	1 311 037,00 €
<ul style="list-style-type: none"> <i>Départements 64/40</i> <i>SIGOM</i> <i>SMGOAO</i> <i>CCVO</i> 	<ul style="list-style-type: none"> <i>32 118,00 €</i> <i>377 633,00 €</i> <i>672 806,00 €</i> <i>228 480,00 €</i>
•Dont bénéficiaires RV PAPI (réduction de vulnérabilité) :	145 500,00 €
<ul style="list-style-type: none"> <i>Particuliers</i> <i>Collectivités</i> <i>Entreprises</i> 	<ul style="list-style-type: none"> <i>84 300,00 €</i> <i>20 700,00 €</i> <i>40 500,00 €</i>



La suite !

Printemps
2024

Dépôt du dossier



Eté 2024

Instruction par la DREAL



Hiver 2024

Signature de la convention
puis mise en œuvre des
actions !



Merci de votre attention

Alexandre SCHAAL

Chargé de l'animation du PAPI gave d'Oloron

papi.gave.oloron@institution-adour.fr

