



Commune de **BEGAAR**

*Document d'Information Communal sur les Risques Majeurs*

# D.I.C.R.I.M

## ADOPTONS LES BONS RÉFLEXES



ÉDITION 2013



## Avec le soutien financier de ...

... L'Europe (FEDER)



..... Le Conseil Régional d'Aquitaine



..... Le Conseil Général des Landes



---

Document élaboré à partir du D.D.R.M.40 année 2011  
- Préfecture des Landes -



# LE MOT DU MAIRE :

La sécurité des habitants de BEGAAR est l'une des préoccupations majeures de l'équipe municipale. A cette fin, et conformément à la réglementation en vigueur, le présent document vous informe des risques identifiés et cartographiés à ce jour sur la commune, ainsi que les consignes de sécurité à connaître en cas d'événement. Il mentionne également les actions menées afin de réduire au mieux les conséquences de ces risques. Je vous demande de lire attentivement ce document, et de le conserver précieusement.

Ce DICRIM ne doit pas faire oublier les autres risques, notamment ceux liés à la météorologie pour lesquels vous êtes régulièrement alertés par la radio, la télévision, internet. En parallèle la commune a élaboré un Plan Communal de Sauvegarde (PCS) dont l'objectif est d'organiser la mobilisation de tous les moyens communaux en fonction de tous les risques recensés sur la commune. Je vous invite, par ailleurs, à venir consulter à la Mairie les dossiers d'information et les plans mentionnés dans les pages qui suivent.

Je vous souhaite une bonne lecture de ce document, en espérant que nous n'ayons jamais à mettre en pratique son contenu.

Le maire, Alain LABARTHE



## SOMMAIRE :

### **LE RISQUE TEMPÊTE**

Page 3

### **LE RISQUE FEUX DE FORÊT**

Page 6

### **LE RISQUE INDUSTRIEL**

Page 9

### **LE RISQUE TRANSPORT DE MATIÈRES DANGEREUSES**

Page 12

### **LE RISQUE INONDATION**

Page 18

### **LE RISQUE DE MOUVEMENT DE TERRAIN**

Page 21

### **LE RISQUE SISMIQUE**

Page 24

### **LE RISQUE DE RUPTURE DE DIGUE**

Page 26

### **LE PLAN IODE**

Page 28

### **RÉFÉRENTS DE ZONE**

Page 29

### **RENSEIGNEMENTS**

Page 29



# LE RISQUE TEMPÊTE



## Présentation du risque

Une tempête correspond à l'évolution d'une perturbation atmosphérique. Elle se caractérise par :

- Des vents violents supérieurs à 89Km/h.

- Des pluies soutenues voire violentes.

Tout cela peut engendrer des vagues déferlantes sur le littoral et des inondations à l'intérieur des terres. Les dégâts peuvent être considérables.

**Il s'agit d'un risque aléatoire qui peut survenir n'importe où, n'importe quand.**

Il faut rappeler que lors de la tempête Klaus du 24 Janvier 2009 des rafales de vent ont atteint 170 km/h, et occasionné de nombreux dégâts : humains et matériels (arbres déracinés, tuiles ou toitures arrachées, des milliers de foyers privés d'électricité et d'eau, voitures endommagées...).

**L'alerte sera donnée à la population par les référents de zone (Page 29).**

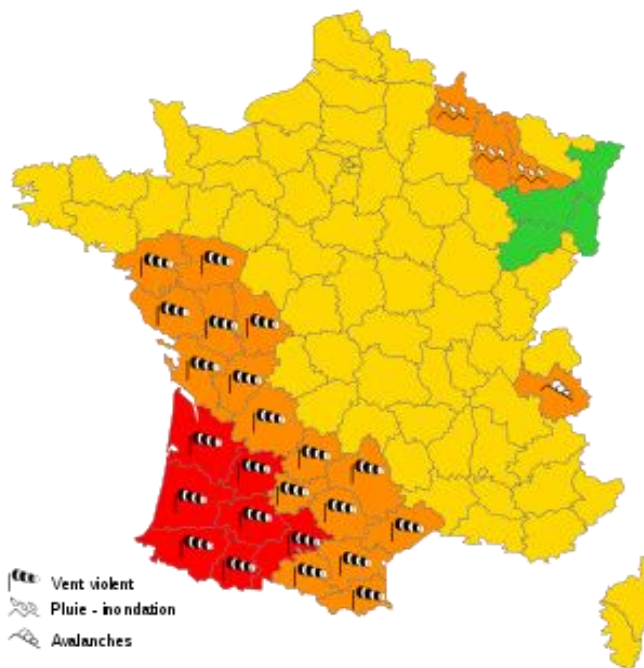
## Information préventive

**NIVEAU 1 (vert) :** Pas de vigilance.

**NIVEAU 2 (jaune) :** Phénomène habituel dans la région, mais occasionnellement dangereux.

**NIVEAU 3 (orange) :** Vigilance accrue nécessaire, car phénomènes dangereux d'intensité inhabituelle prévus.

**NIVEAU 4 (rouge) :** Vigilance absolue obligatoire, car phénomènes dangereux d'intensité exceptionnelle prévus.



(Alerte météo annonçant la tempête Klaus, janvier 2009)

## **CONDUITE A TENIR :**

### ⇒ **AVANT :**

- Consulter les messages météo au **02.31.39.30.63**. (Répondeur préfectoral).
- Rentrer les animaux ainsi que les objets susceptibles d'être emportés par le vent.
- Prévoir des piles pour les postes radio.
- Prévoir des bougies en cas de coupure de courant.
- Faire une réserve d'eau potable et d'aliments.
- Annuler toute sortie ou circulation en forêt et à proximité des cours d'eau et des étangs.
- Dans la mesure du possible se munir d'un téléphone filaire (ne nécessitant pas d'énergie électrique).
- Débrancher les appareils électriques et les antennes de télévision.



**Rentrer rapidement dans le bâtiment le plus proche.**



**Débrancher les appareils électriques.**



**Fermer portes et volets.**

⇒ **PENDANT :**

- Ne pas sortir et attendre la fin de la tempête.
- Éviter de se déplacer, si vous êtes en voiture rouler lentement.



Écouter la radio pour s'informer du niveau d'alerte, des messages météo et des consignes des autorités (Fréquence 100.5 FM).



**Libérer les lignes pour les services de secours.**



**Ne pas aller chercher les enfants à l'école.**

**Leur prise en charge sera assurée par le personnel compétent.**

⇒ **APRÈS :**

- Ne pas s'approcher ni toucher les câbles électriques tombés au sol.
- En cas de rupture de la distribution d'eau, ne pas consommer celle-ci ni celle d'un captage privé sans l'autorisation des services compétents.

**« Pour votre assureur, conservez vos biens endommagés pour expertise éventuelle. A défaut, prenez un maximum de photos »**

**ATTENTION CE N'EST PAS PARCE QUE LE VENT NE SOUFFLE PLUS QUE TOUT DANGER EST ÉCARTÉ. EN EFFET DES BRANCHES, TUILES, ARBRES OU AUTRES OBJETS DIVERS PEUVENT ENCORE TOMBER ET ÊTRE DANGEREUX.**



# LE RISQUE FEUX DE FORÊT



## Présentation du risque

On parle d'incendie de forêt lorsque le feu concerne une surface minimum d'un hectare d'un seul tenant et qu'une partie des étages arbustifs et/ou arborés est détruite.

Le risque Feux de forêt constitue un risque saisonnier, extrêmement lié aux conditions météorologiques. La saison feux de forêt recouvre une période « enveloppe » du 1<sup>er</sup> mars au 30 septembre.

## Manifestation du risque sur la commune de Begaar

L'entretien régulier des forêts et des pistes forestières limite l'impact des incendies et facilite l'action des secours chargés de la surveillance du massif forestier des Landes.

Cependant, notre commune boisée sur **1713** hectares est soumise à ce risque important.

**L'alerte en cas de sinistre sera donnée à la population par les référents de zone (Page 29).**

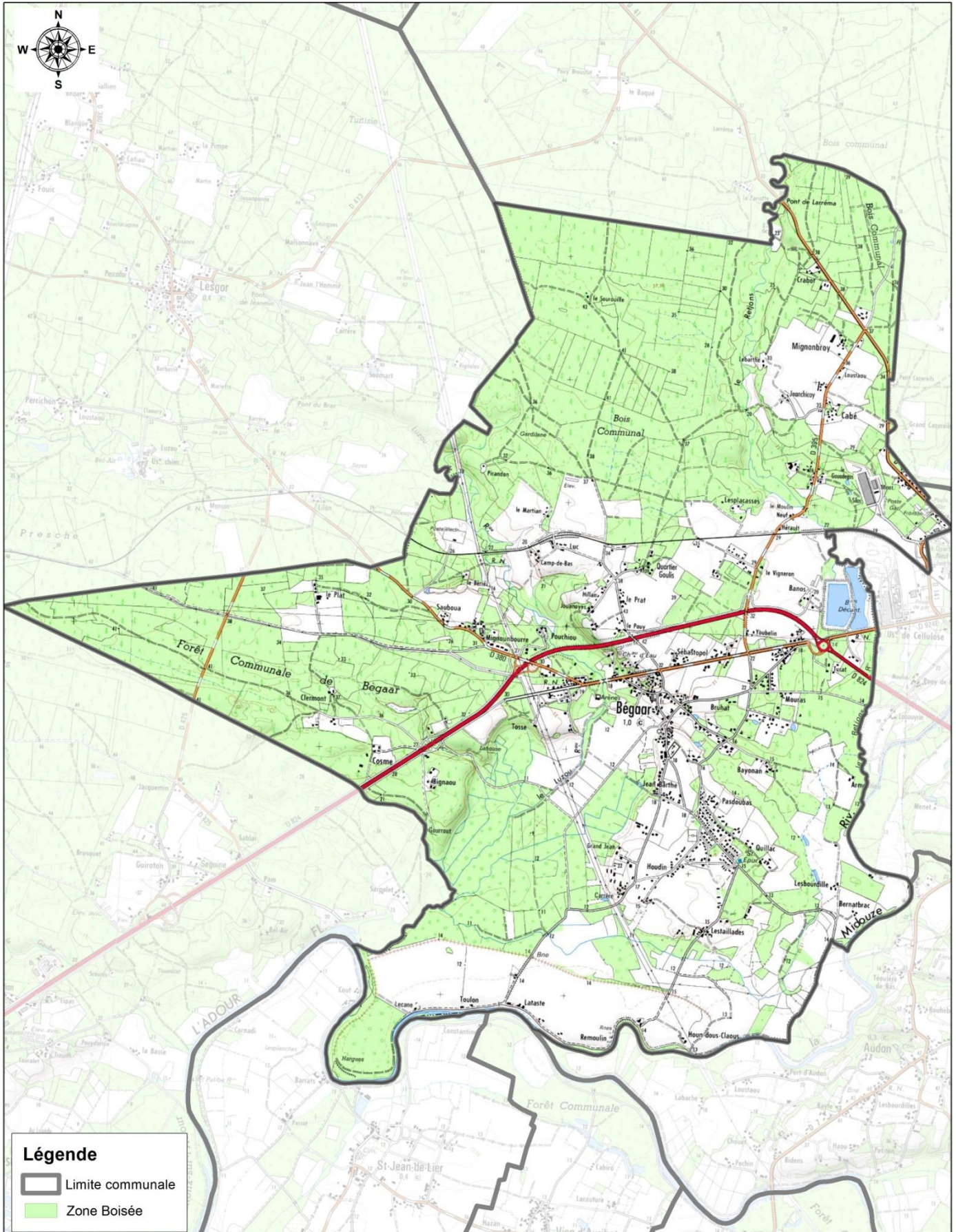




# CARTOGRAPHIE DE LA ZONE BOISEE



commune de BEGAAR



## Légende

- ▭ Limite communale
- ▭ Zone Boisée

0 0,5 1 2 Km

sources : SCAN25 IGN Paris - DDTM 40 - ERDF - CG 40 - copyright ADACL / sce IGECOM 40 - 2012



## **CONDUITE A TENIR :**

### ⇒ **AVANT L'ARRIVÉE IMMINENTE DU FRONT DE FLAMMES :**

- **Abriter les véhicules.**
- **Calfeutrer les baies et bouches d'aération afin d'éviter la pénétration des flammes et fumées.**
- **N'évacuer les lieux que sur décision des Sapeurs-Pompiers.**



**Fermer les bouteilles de gaz situées à l'extérieur de l'habitation et les abriter.**



**Fermer portes et volets.**



**Rentrer rapidement dans le bâtiment le plus proche.**

### ⇒ **PENDANT :**

- **Ne pas quitter votre maison.**

#### **Si le sinistre vous surprend à l'écart de toute construction :**

- **Rechercher une zone dépourvue de végétation (un arial, un champ).**

### ⇒ **APRÈS :**

- **Ne pas sortir sans se protéger par une tenue qui recouvre l'ensemble du corps.**
- **Éteindre les foyers résiduels.**
- **Inspecter la maison soigneusement à la recherche d'éventuels foyers et libérer les baies et bouches d'aération.**

⇒ ***S'enquérir des besoins du voisinage.***

### **ATTENTION :**

**EN AUCUN CAS VOUS NE DEVEZ VOUS APPROCHER D'UN FEU DE FORÊT.**



# LE RISQUE INDUSTRIEL



## Présentation du risque

Le risque industriel se caractérise par un accident susceptible de se produire sur un site industriel et d'entraîner des conséquences graves pour le personnel, les populations, les biens et l'environnement.

### Manifestation du risque sur la commune de Begaar

La commune est soumise à un important risque industriel.  
◇ *La commune n'est pas soumise au risque industriel mais une partie du territoire entre dans le périmètre de sécurité de l'usine de Tartas.*

L'installation concernée est l'usine TEMBEC située à TARTAS, classée SEVESO seuil bas.

**Pour les habitants des quartiers BANOS, TUCAT et MOURAS, l'alerte RISQUE INDUSTRIEL sera donnée par les référents de zone (Page 29) et la sirène de l'usine.**

De plus, les quartiers se trouvant à l'extérieur du périmètre de sécurité mais sous le vent seront alertés par leurs référents de zone.

## Information préventive

Certaines installations industrielles sont soumises à déclaration ou à autorisation, d'autres sont soumises aux directives SEVESO.

L'appellation SEVESO est une directive européenne qui concerne la maîtrise des dangers liés à des substances dangereuses. Elle prévoit deux seuils de classement SEVESO seuil bas et SEVESO seuil haut en fonction de la quantité de substances dangereuses présentes dans l'établissement.

Les principales manifestations du risque industriel peuvent être :

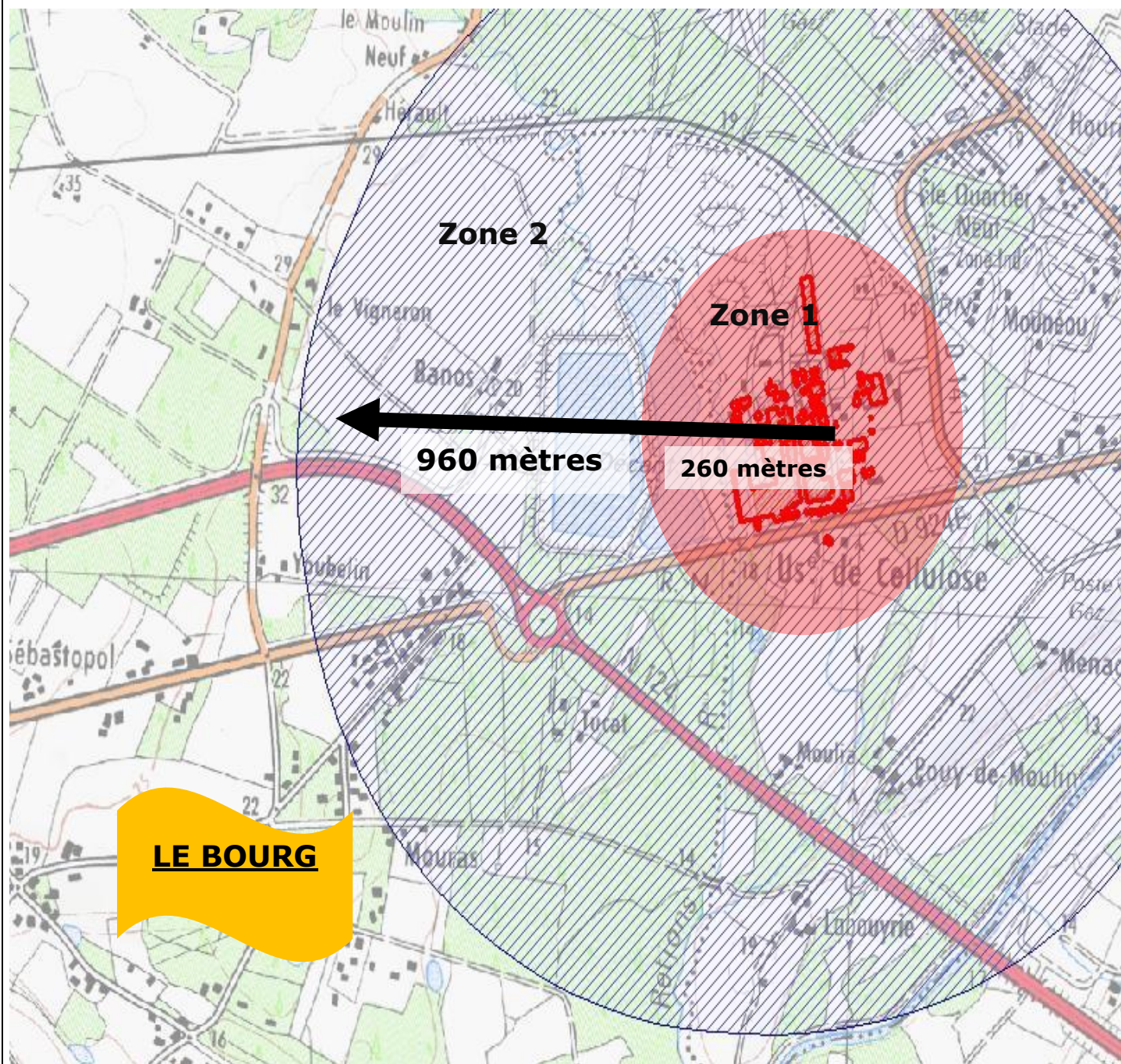
- L'incendie.
- L'explosion.
- Le risque toxique (pollution de l'air, de l'eau, du sol et des végétaux).



## LOCALISATION DES ZONES A RISQUES

Usine TEMBEC de Tartas

Dangerosité : SEVESO seuil bas





## CONDUITE A TENIR :

### ⇒ AVANT :

- En cas de sinistre le signal d'alerte sonore sera celui-ci.



### ⇒ PENDANT :

- S'éloigner rapidement du lieu de l'accident au moins de 300m.
- Ne pas fumer.
- En cas de risque toxique, procéder au confinement, c'est-à-dire se réfugier dans un local clos.
- Calfeutrer les baies et bouches d'aération afin d'éviter la pénétration des gaz, fumée ou vapeur toxiques.
- N'évacuer les lieux que sur décision des autorités compétentes.



**Rentrer rapidement dans le bâtiment le plus proche.**



**Ecouter la radio  
(Fréquences en dernière page).**

### ⇒ APRÈS LA LEVÉE DE L'ALERTE (par les autorités compétentes) :

- Ne pas consommer l'eau du robinet ni celle d'un captage privé sans l'autorisation des services compétents.
- Ne pas consommer des légumes du jardin sans autorisation car ils peuvent stocker des particules toxiques.
- Libérer les baies et bouches d'aération.

### ATTENTION :



**Libérer les lignes pour  
les services de secours.**



**N'allez pas chercher vos  
enfants à l'école. Leur prise en  
charge est assurée par les  
Autorités**



# LE RISQUE TRANSPORT DE MATIÈRES DANGEREUSES



## Présentation du risque

Les pollutions accidentelles, l'incendie, l'explosion, et les fuites toxiques constituent les risques liés au transport de matières dangereuses que cela soit par voie ferrée ou routière ou canalisation.

## Manifestation du risque sur la commune de Begaar

Les accidents de Transport de Matières Dangereuses (TMD) peuvent se produire n'importe où dans le département, ne serait-ce que pour une livraison de fioul domestique par exemple. De ce fait, les axes routiers du département sont tous concernés par le risque « TMD ».

Sur la commune la D 425, la D 395, la D 380 et l'ensemble des chemins communaux ne sont pas à l'abri d'un accident impliquant un véhicule transportant des produits toxiques ou polluants, donc dangereux pour notre environnement.

Pour la D 425, le transport de matières dangereuses est très important ainsi que la circulation de véhicule de tourisme et de transport en commun. La zone longeant la D 425 est concernée dans son ensemble. Les quartiers en périphérie de l'axe routier sont particulièrement intéressés.

Les zones concernées par des conduites souterraines sont (voir carte **page 14**) Une zone de sécurité de **100 mètres** est imposée de part et d'autre de la canalisation sur toute sa longueur (zone rouge sur la carte).

## L'alerte et l'organisation des secours

**En cas d'alerte celle-ci sera donnée par les référents de zone (Page 29).**

En cas d'urgence (évacuation et sécurisation d'un quartier), le dispositif sera renforcé par les pompiers, les gendarmes et conduira le Maire à déclencher le plan communal de sauvegarde afin d'engager les mesures nécessaires à l'évacuation, l'accueil ou le relogement des populations.

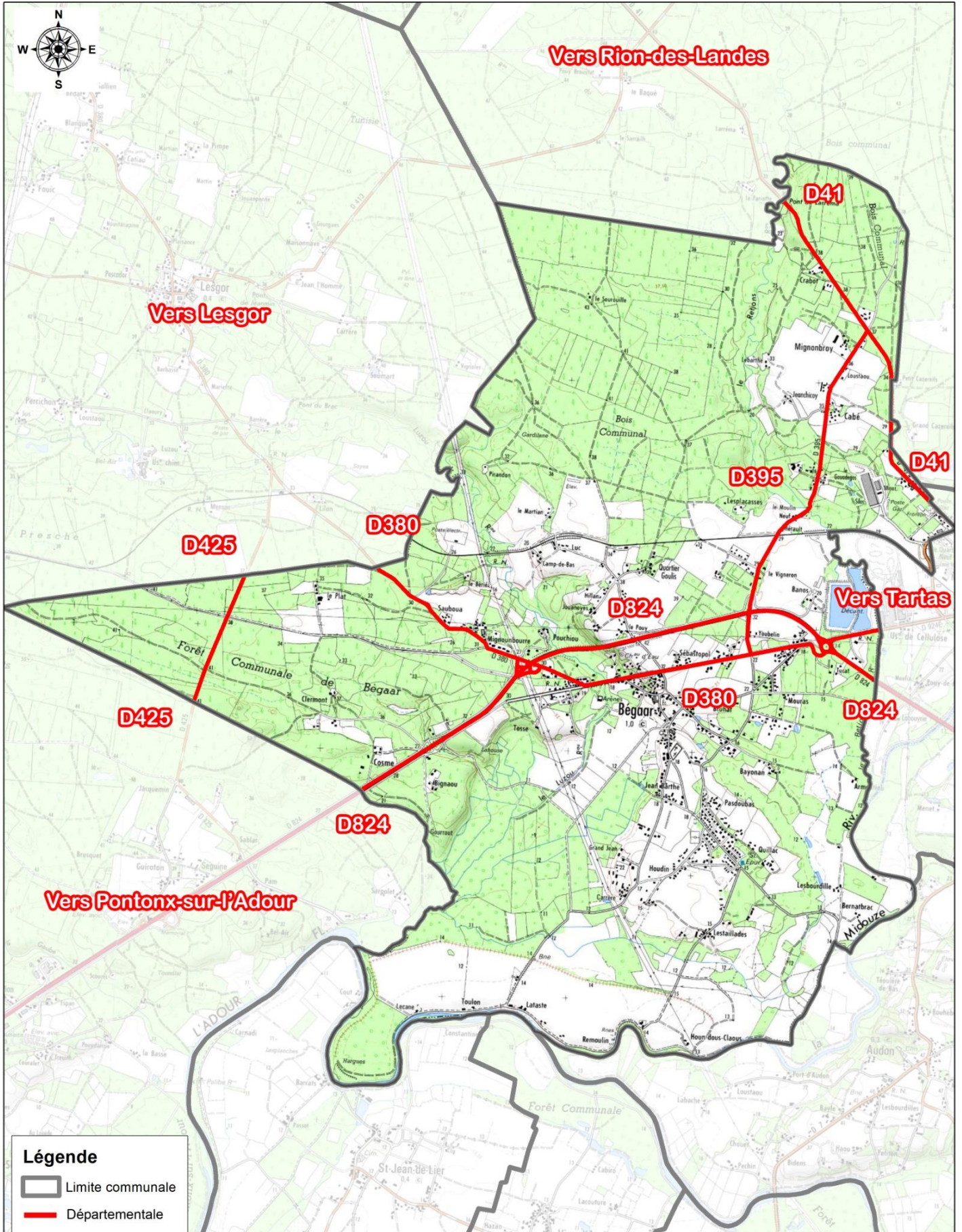




# CARTOGRAPHIE DES AXES ROUTIERS



commune de BEGAAR



sources : SCAN25 IGN Paris - DDTM 40 - ERDF - CG 40 - copyright ADACL / sce IGEOM 40 - 2012







## **CONDUITE A TENIR :**

### ⇒ **PENDANT :**

- S'éloigner rapidement du lieu de l'accident, au moins de 300m.
- Ne pas fumer.
- En cas de risque toxique, procéder au confinement, c'est-à-dire se réfugier dans un local clos.
- Calfeutrer les baies et bouches d'aération afin d'éviter la pénétration des gaz, fumée ou vapeur toxiques.
- N'évacuer les lieux que sur décision des autorités compétentes.

### ⇒ **APRÈS LA LEVÉE DE L'ALERTE :**

- Ne pas consommer l'eau du robinet ni celle d'un captage privé sans l'autorisation des services compétents.
- Ne pas consommer des légumes du jardin sans autorisation car ils peuvent stocker des particules toxiques.
- Libérer les baies et bouches d'aération.

## **ATTENTION :**

**Si vous êtes témoin d'un accident, donnez l'alerte :**

**18 pompiers  
17 police ou gendarmerie  
15 SAMU**

**En précisant si possible :**

**Le lieu exact  
La nature du sinistre  
Le nombre de victimes  
Les codes du produit (plaque orange)**

**NE PAS RACCROCHER AVANT QUE L'INTERLOCUTEUR  
VOUS L'AUTORISE**

# Les Étiquettes de Danger

Les matières dangereuses sont réparties dans différentes classes. Les plaques signalétiques permettent d'identifier rapidement la nature du danger et la nature du produit. Cette plaque est en forme de losange et mesure 30x30cm.



Dangers divers



Comburant



Liquide ou Solide présentant des émanations de gaz inflammable au contact de l'eau



Gaz ou liquide inflammable



Solide inflammable



Inflammation spontanée



Risque d'explosion



Gaz comprimé



Matière ou Gaz corrosif



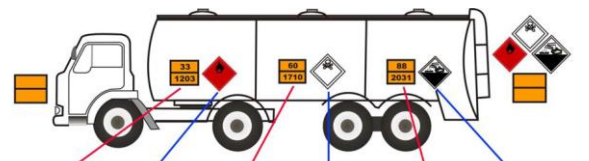
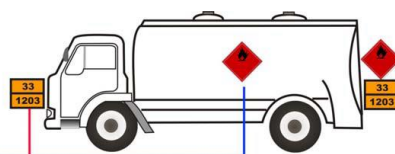
Matière infectée



Matière ou Gaz toxique



Matière Radio active



Code danger → 33  
Code matière → 1203

Plaque "Code danger"

Plaque "Symbole danger"

33  
1203

60  
1710

88  
2031

33  
1203



## ATTENTION DES PICTOGRAMMES DE DANGER ONT CHANGÉ

En effet ce nouveau système, mettant en œuvre les recommandations internationales du Système Général Harmonisé, a progressivement remplacé le système européen préexistant. Il s'applique désormais de façon obligatoire depuis décembre 2010.

# PRODUITS CHIMIQUES

## Les 9 nouveaux pictogrammes de danger

**Dangers physiques**

- J'EXPLOSE**
  - Je peux exploser, suivant le cas, au contact d'une flamme, d'une étincelle, d'électricité statique, sous l'effet de la chaleur, d'un choc, de frottements...
- JE FLAMBE**
  - Je peux m'enflammer, suivant le cas, au contact d'une flamme, d'une étincelle, d'électricité statique, sous l'effet de la chaleur, de frottements, au contact de l'air ou au contact de l'eau si je dégage des gaz inflammables.
- JE FAIS FLAMBER**
  - Je peux provoquer ou aggraver un incendie, ou même provoquer une explosion en présence de produits inflammables.
- JE SUIS SOUS PRESSION**
  - Je peux exploser sous l'effet de la chaleur (gaz comprimés, gaz liquéfiés, gaz dissous).
  - Je peux causer des brûlures ou blessures liées au froid (gaz liquéfiés réfrigérés).

**Dangers pour la santé**

- JE RONGE**
  - Je peux attaquer ou détruire les métaux.
  - Je ronge la peau et/ou les yeux en cas de contact ou de projection.
- JE TUE**
  - J'empoisonne rapidement, même à faible dose.
- J'ALTÈRE LA SANTÉ**
  - J'empoisonne à forte dose.
  - J'irrite la peau, les yeux et/ou les voies respiratoires.
  - Je peux provoquer des allergies cutanées (eczéma par exemple).
  - Je peux provoquer somnolence ou vertiges.
- JE NUIS GRAVEMENT À LA SANTÉ**
  - Je peux provoquer le cancer.
  - Je peux modifier l'ADN.
  - Je peux nuire à la fertilité ou au fœtus.
  - Je peux altérer le fonctionnement de certains organes.
  - Je peux être mortel en cas d'ingestion puis de pénétration dans les voies respiratoires.
  - Je peux provoquer des allergies respiratoires (asthme par exemple).

**Dangers pour l'environnement**

- JE POLLUE**
  - Je provoque des effets néfastes sur les organismes du milieu aquatique (poissons, crustacés, algues, autres plantes aquatiques...).



# LE RISQUE INONDATION



## Présentation du risque

L'inondation est une montée des eaux due à une augmentation de débit des cours d'eau lors de pluies importantes.

### Manifestation du risque sur la commune de Begaar.

L'entretien régulier des cours d'eau limite l'impact des crues, néanmoins notre commune est soumise à un risque d'inondation de plaine et de crue périurbaine : les cours d'eau concernés sont L'Adour et la Midouze.

**Pour les habitants du sud de la commune, l'alerte crue est donnée par les référents de zone (Page 29).**

En effet 12 habitations (18 habitants) sont concernées par cet aléa.

### L'alerte et l'organisation des secours

Le Service d'Annonce des Crues (service préfectoral au 05.58.06.72.82) est chargé de la surveillance des cours d'eau 24H/24.

En fonction de la situation, le Maire déclenchera le plan communal de sauvegarde afin d'engager les mesures nécessaires à l'évacuation, l'accueil ou le relogement des populations.



**Rentrer dans le bâtiment le plus proche.**



**Couper l'électricité et le gaz.**



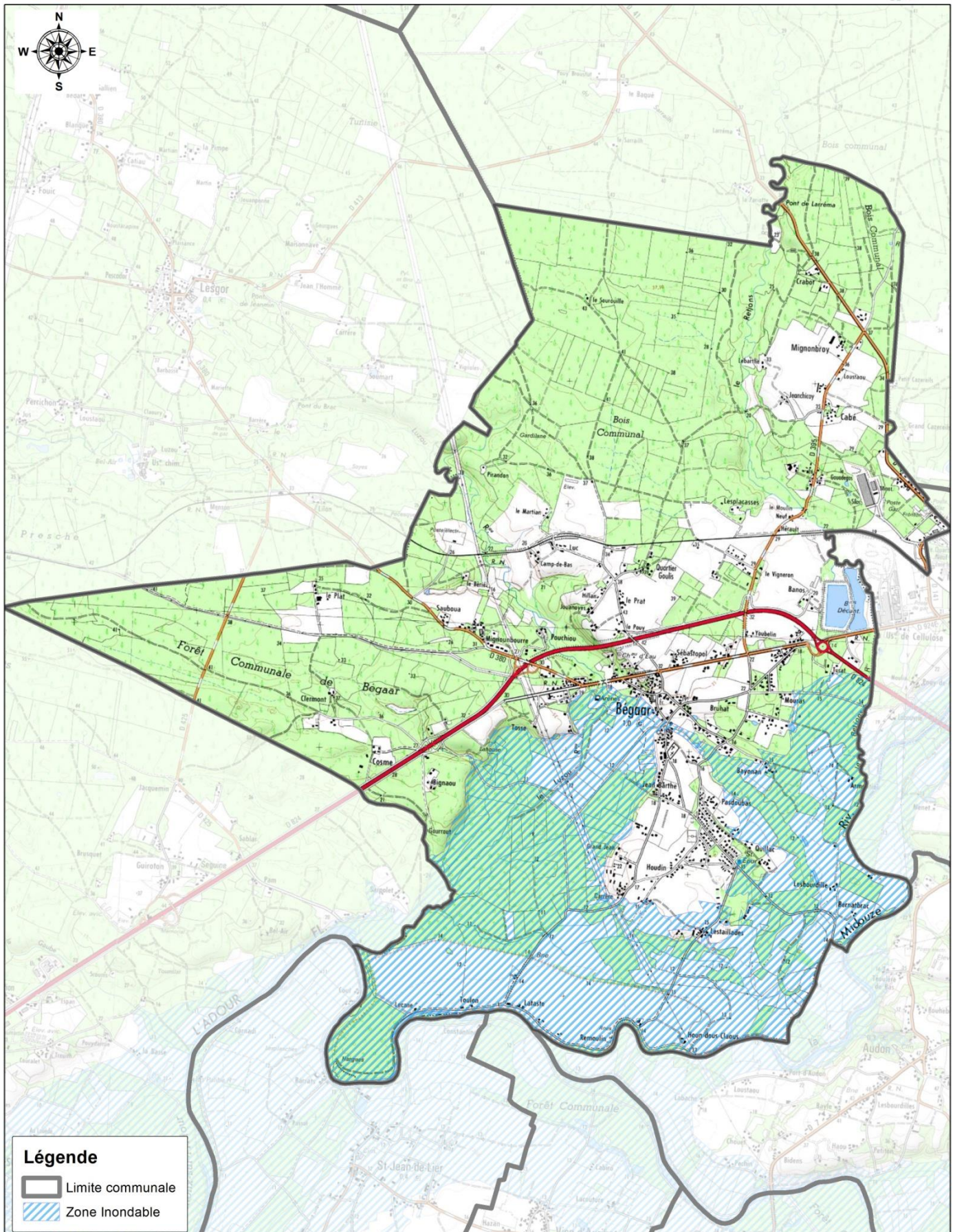
**Monter dans les étages.**



# CARTOGRAPHIE DE LA ZONE INONDATION



commune de BEGAAR



sources : SCAN25 IGN Paris - DDTM 40 - ERDF - CG 40 - copyright ADACL / sce IGECOM 40 - 2012



## **CONDUITE A TENIR :**

### ⇒ **AVANT :**

- Mettre à l'abri les objets et documents de valeur (papiers personnels).
- Fermer les portes, fenêtres, aérations.
- Prévoir une éventuelle évacuation.

### ⇒ **PENDANT :**

- Couper l'électricité et le gaz.
- Rester à l'écoute des radios locales et appliquer les consignes des autorités.
- Ne pas se déplacer sauf sur ordre des autorités ou des services de secours.
- Ne consommer l'eau du réseau ou d'un captage privé qu'après autorisation des services compétents.

### ⇒ **APRÈS :**

- Aérer les pièces, désinfecter à l'eau de Javel.
- Ne rétablir le courant que si l'installation est sèche.
- Chauffer dès que possible.

**« Pour votre assureur, conservez vos biens endommagés jusqu'au passage de l'expert. A défaut, prenez un maximum de photos »**

## **ATTENTION :**

Un véhicule ne constitue en rien un moyen de protection efficace. Au contraire, 30cm d'eau suffisent à soulever et emporter une voiture.

Le fait de ne pas vous déplacer pendant une inondation (sauf évacuation) et le respect des consignes données par les autorités ou les services de secours garantiront votre sécurité.



**Libérer les lignes pour les services de secours.**



**Ne pas aller chercher les enfants à l'école.**

**Leur prise en charge sera assurée par le personnel compétent.**



# LE RISQUE MOUVEMENT DE TERRAIN

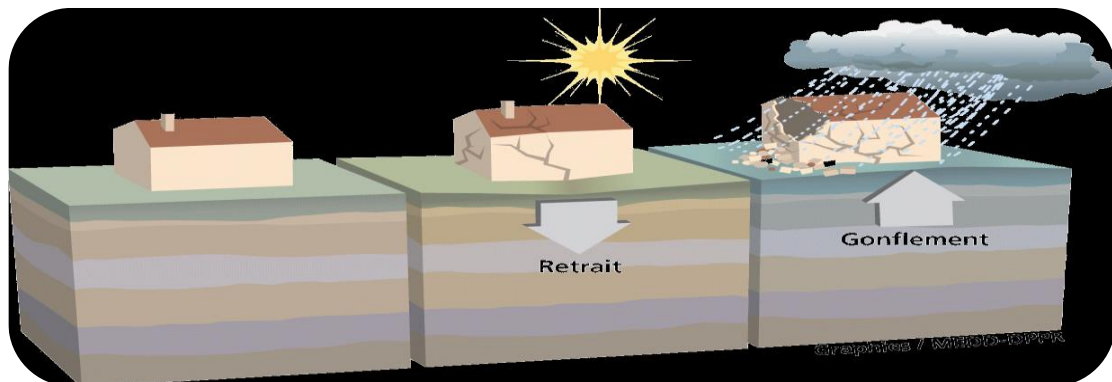


## Présentation du risque

Un mouvement ou glissement de terrain, est un déplacement plus ou moins brutal du sol ou du sous-sol. Il est fonction de la nature et de la disposition des couches géologiques. Le glissement est dû à des processus lents d'érosion favorisés par l'action de l'eau ou de l'homme.

## Manifestation du risque sur la commune de Begaar.

**Le retrait-gonflement des argiles** : les variations de la quantité d'eau dans certains terrains argileux produisent des gonflements (période humide) et des tassements (période sèche).



## Information préventive

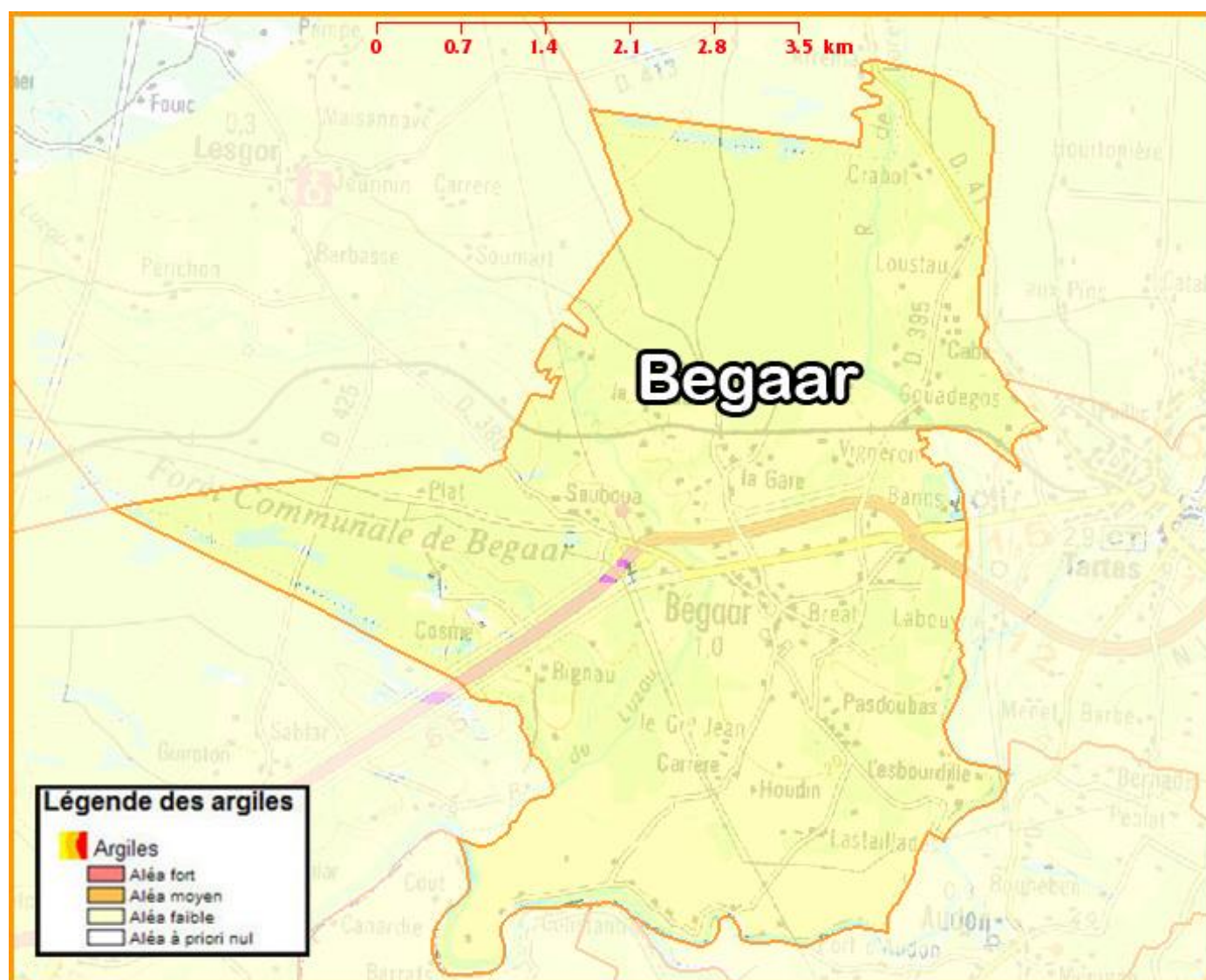
Même si les mouvements de terrain ne sont pas des risques majeurs du département, les mesures suivantes ont été prises :

- Etudes géologiques dans les zones à risque.
- Surveillance des mouvements déclarés.
- Information préventive de la population.

## L'alerte et l'organisation des secours

En fonction de la situation, le Maire déclenchera le plan communal de sauvegarde afin d'engager les mesures nécessaires à l'évacuation, l'accueil ou le relogement des populations.

## LOCALISATION DES ARGILES





## **CONDUITE A TENIR :**

### ⇒ **AVANT :**

- **S'informer des risques encourus et les consignes suivantes.**

### ⇒ **PENDANT :**

- **Gagner au plus vite les hauteurs les plus proches.**
- **Ne pas revenir sur ses pas.**
- **Ne pas entrer dans un bâtiment endommagé.**

### ⇒ **APRÈS :**

- **Évaluer les dégâts et les dangers.**
- **Informers les autorités.**
- **Se mettre à disposition des secours.**



**Gagner les hauteurs les plus proches.**



**Si vous ne pouvez évacuer un bâtiment.**

**Mettez vous sous une table et attendez la fin de l'alerte.**

## **ATTENTION :**

**NE VOUS APPROCHEZ PAS DES BÂTIMENTS INSTABLES OU ENDOMMAGÉS**



**Libérer les lignes pour  
les services de secours.**

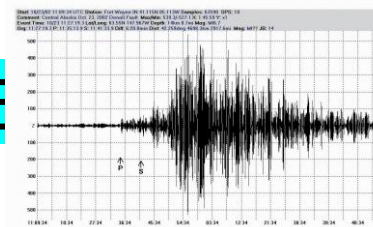


**Ne pas aller chercher les  
enfants à l'école.**

**Leur prise en charge sera  
assurée par le personnel  
compétent.**



# LE RISQUE SISMIQUE



## Présentation du risque

Le risque sismique est présent **partout à la surface du globe**, son intensité variant d'une région à une autre. Le département n'échappe pas à la règle, puisque l'activité peut être très faible ou faible dans certaines communes, et modéré en se rapprochant des Pyrénées.

### Manifestation du risque sur la commune de Begaar

Le **risque sismique** est faible sur la commune.

Il se caractérise essentiellement par :

**La magnitude** qui traduit l'énergie libérée par le séisme. Elle est généralement mesurée sur l'échelle de Richter. Augmenter la magnitude d'un degré revient à multiplier l'énergie par 30.

**L'intensité** qui mesure les effets et dommages du séisme en un lieu donné. On utilise habituellement l'échelle MSK, qui comporte douze degrés. Le premier degré correspond à un séisme non perceptible, le douzième à un changement total du paysage.

À la surface du sol, le point situé à la verticale du foyer est appelé **épicentre**.

### Information préventive

L'échelle de Richter, établie par Charles Richter, mesure la magnitude des séismes qui est évaluée à partir de l'amplitude des ondes sismiques enregistrées sur le sismographe. Elle sert de référence sur le plan scientifique mais au plan pratique, une seconde échelle dite « d'intensité » est plus utilisée.

### L'alerte et l'organisation des secours

**En cas de réplique prévisible de la secousse, une alerte sera donnée à la population par les référents de zone (Page 29).**

En fonction de la situation, le Maire déclenchera le plan communal de sauvegarde afin d'engager les mesures nécessaires à l'évacuation, l'accueil ou le relogement des populations.



## CONDUITE A TENIR :

### ⇒ AVANT :

- S'informer des risques encourus et des consignes suivantes.

### ⇒ PENDANT :

- Si l'on est à l'intérieur, se mettre à l'abri près d'un mur, d'un pilier porteur, sous des meubles, s'éloigner des fenêtres.
- Si l'on est à l'extérieur, s'éloigner de tout ce qui peut s'effondrer (bâtiments, ponts, fils électriques) et des cours d'eau si en amont est construit un barrage ou une retenue.
- Si l'on est en voiture, s'arrêter si possible à distance de constructions et de fils électriques et ne pas descendre avant la fin de la secousse.

### ⇒ APRÈS :

- Évaluer les dégâts et les dangers.
- Couper l'eau, le gaz et l'électricité, ne pas allumer de flamme et ne pas fumer. En cas de fuite de gaz, ouvrir les fenêtres et les portes et prévenir, si possible les autorités.
- Évacuer le plus rapidement possible les bâtiments ; attention il peut y avoir d'autres secousses.



Évacuer le plus vite possible.



Si vous ne pouvez évacuer un bâtiment.

Mettez vous sous une table et attendez la fin de l'alerte.

### ATTENTION :



Libérer les lignes pour les services de secours.



Ne pas aller chercher les enfants à l'école.

Leur prise en charge sera assurée par le personnel compétent.



# LE RISQUE RUPTURE DE DIGUE



## Présentation du risque

Une digue est un ouvrage de protection contre les inondations dont au moins une partie est construite en élévation au dessus du niveau du terrain naturel et destiné à contenir épisodiquement un flux d'eau afin de protéger des zones naturellement inondables.

Une rupture de digue se manifeste par l'ouverture d'une brèche occasionné par :

- Un débordement de l'eau par-dessus la digue
- Érosion externe
- Érosion interne

## L'alerte et l'organisation des secours

**En cas d'alerte celle-ci sera donnée par les référents de zone (Page 29).**

En cas d'urgence (évacuation et sécurisation d'un quartier), le dispositif sera renforcé par les pompiers, les gendarmes et conduira le Maire à déclencher le plan communal de sauvegarde afin d'engager les mesures nécessaires à l'évacuation, l'accueil ou le relogement des populations.





## **CONDUITE À TENIR :**

### ⇒ **AVANT :**

- Mettre à l'abri les objets et documents de valeur (papier).
- Fermer les portes, fenêtres, aérations.
- Prévoir une éventuelle évacuation.

### ⇒ **PENDANT :**

- Couper l'électricité et le gaz.
- Rester à l'écoute des radios locales et appliquer les consignes des autorités.
- Se réfugier dans les étages et points hauts sécurisés.
- Ne pas se déplacer sauf sur ordre des autorités ou des services de secours.



**Monter rapidement dans les étages.**



**Rentrer rapidement dans le bâtiment le plus proche.**

### ⇒ **APRÈS :**

- Aérer les pièces ; désinfecter à l'eau de Javel.
- Ne rétablir le courant que si l'installation est sèche.
- Chauffer dès que possible.
- Ne consommer l'eau du réseau ou d'un captage privé qu'après autorisation des services compétents.

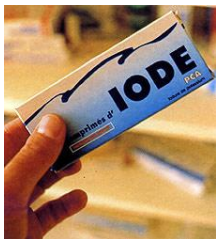


**Libérer les lignes pour  
les services de secours.**



**Ne pas aller chercher les  
enfants à l'école.**

**Leur prise en charge sera  
assurée par le personnel  
compétent.**



# LE PLAN IODE



Afin de prévenir les risques pour la santé qu'engendrerait un accident dans une centrale nucléaire, les pouvoirs publics ont décidé de constituer des stocks de comprimés d'iode dans chaque département.

Le département des Landes est soumis en priorité à la centrale nucléaire de Golfech dans le Tarn et Garonne (proximité et vent dominant dans le sens Toulouse/Bordeaux).

Les rejets radioactifs liés à un accident sur une centrale contiennent majoritairement de l'iode radioactif qui se fixe principalement sur la thyroïde. Seule l'absorption d'un comprimé d'iode stable permet, en saturant par anticipation la thyroïde, d'éviter la fixation de l'iode radioactif et ainsi de limiter considérablement les risques de cancer.

## **Alerte et information**

**En cas d'alerte, nous vous demandons de vous rendre dans un délai défini par la Préfecture, à la Mairie où un traitement préventif vous sera distribué.**

**Il est demandé qu'une seule personne par famille vienne chercher ces comprimés, avec une pièce d'identité et le livret de famille.**

**Une fois le traitement récupéré, il vous est demandé de prendre les comprimés préventifs (SUR ORDRE DU PRÉFET) et d'écouter France Bleu Gascogne (100.5 FM), France Info (105.5 FM) et/ou de regarder France 3 Aquitaine. Ainsi vous serez régulièrement tenu informé et d'autres consignes pourront éventuellement vous être données.**

### **CONDUITE À TENIR :**

#### **⇒ AVANT :**

- **Faire une réserve d'eau potable, de préférence embouteillée.**

#### **⇒ PENDANT :**

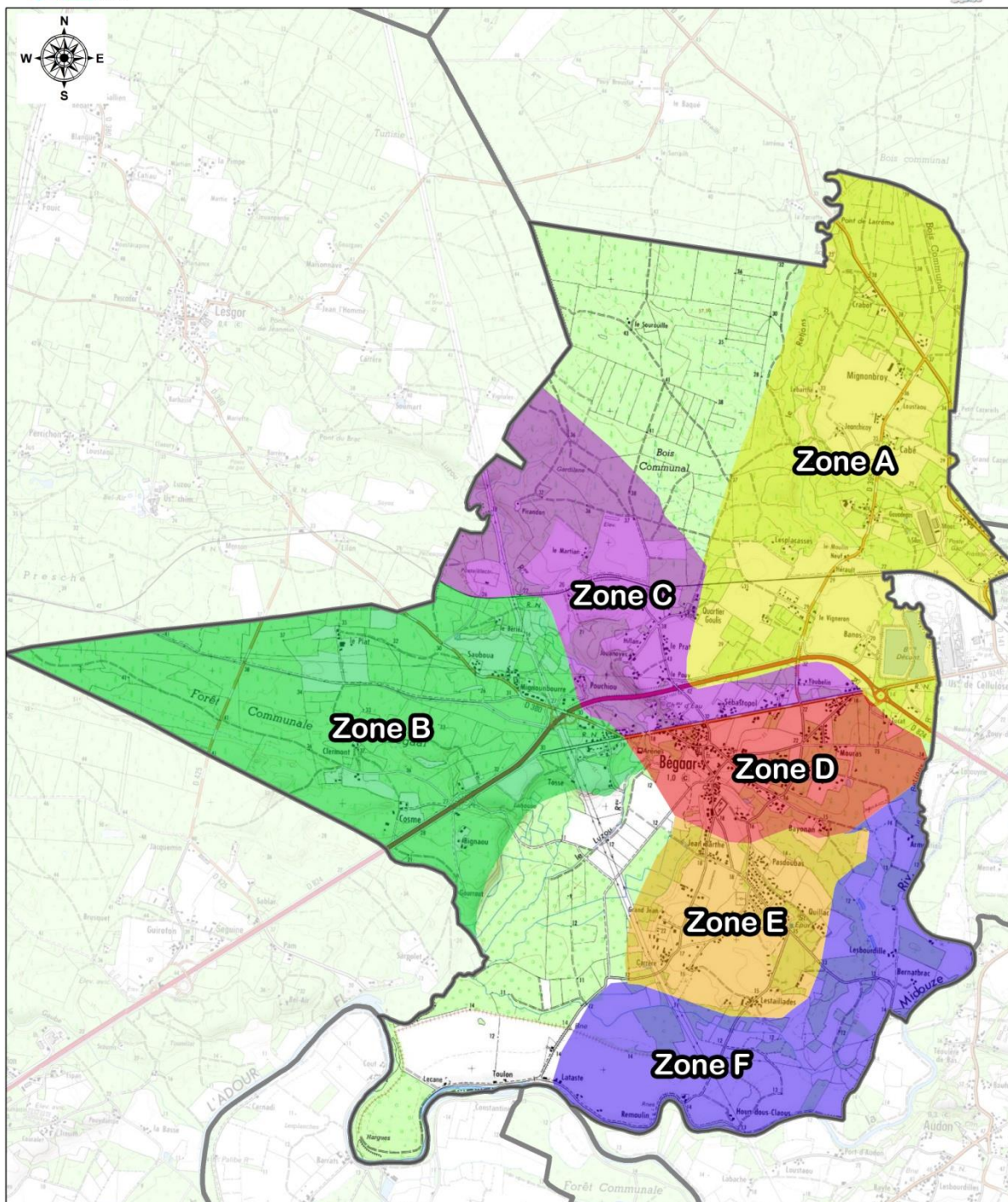
- **Se confiner dans un local clos (Fermer les portes, fenêtres, aérations)**
- **Ne pas consommer l'eau du réseau ou d'un captage privé.**
- **Appliquer les consignes des autorités.**



# RÉFÉRENTS PAR ZONE DE LA COMMUNE



commune de BEGAAR



Zones	Référents	Zones	Référents
<b>ZONE A</b>	Fabrice DUCASSE Nadine PEHAU	<b>ZONE D</b>	Pierre GENTIEUX Stéphane BEGUE
<b>ZONE B</b>	Paul LESCA Jean-Pierre POUSSARD	<b>ZONE E</b>	Caroline BRETHOUS Jean-Luc GORCE
<b>ZONE C</b>	Valérie DUBEZ Michel JEAN	<b>ZONE F</b>	Christian LOUBERE Jacky LABEYRIE

# **EN CAS D'URGENCE**

<b>Pompiers</b> .....	<b>18</b>
<b>Gendarmerie/Police</b> .....	<b>17</b>
<b>SAMU</b> .....	<b>15</b>
<b>Météo France</b> .....	<b>08.99.71.02.40</b>
<b>N° D'urgence Européen</b> .....	<b>112</b>

# **OÙ S'INFORMER**

<b>À la mairie</b> .....	<b>05.58.73.42.35</b>
<b>À la préfecture</b> .....	<b>05.58.06.58.06</b>
<b>Au Service Départemental d'Incendie et de Secours</b> ...	<b>05.58.51.56.56</b>
<b>Et en écoutant : FRANCE BLEU GASCOGNE</b> .....	<b>100.5 FM</b>







Bégaar

CONSERVER PRÉCIEUSEMENT CE DOCUMENT

